

การปรับปรุงแผนที่แนวเขตที่ดินของรัฐ

แบบบูรณาการ มาตรฐาน ๑ : ๔๐๐๐

# ONE MAP

คณะกรรมการ

ปรับปรุงแผนที่แนวเขตที่ดินของรัฐแบบบูรณาการ

มาตรฐาน ๑ : ๔๐๐๐ (One Map)

พ.ศ.๒๕๕๙



สาร  
นายกรัฐมนตรี

รัฐบาลให้ความสำคัญกับการแก้ไขปัญหาความเดือดร้อนของประชาชนด้วยการเพิ่มรายได้ ลดรายจ่าย และสร้างความปลอดภัยให้กับประชาชนทุกกลุ่มทุกระดับ ปัญหาเรื่องที่ดินทำกิน ปัญหาการบุกรุกพื้นที่ป่าไม้ ถือเป็นปัญหาสำคัญเร่งด่วนประการหนึ่งที่จะต้องรีบเร่งดำเนินการแก้ปัญหาให้แล้วเสร็จภายในระยะเวลาไม่เกิน ๑ ปี ๖ เดือน

ผมขอแสดงความชื่นชมในความร่วมมือกันของทุกหน่วยงานที่เกี่ยวข้อง อันได้แก่ กระทรวงทรัพยากรธรรมชาติและสิ่งแวดล้อม กระทรวงกลาโหม กระทรวงการคลัง กระทรวงการพัฒนาสังคมและความมั่นคงมนุษย์ กระทรวงเกษตรและสหกรณ์ กระทรวงเทคโนโลยีสารสนเทศและการสื่อสาร กระทรวงมหาดไทย กระทรวงยุติธรรม และกระทรวงวิทยาศาสตร์และเทคโนโลยี ในการพยายามที่จะปรับปรุงแนวเขตที่ดินของรัฐให้เกิดความชัดเจน ทำให้ประเทศไทยมีแผนที่ประเทศที่แสดงขอบเขตที่ดินทุกประเภทที่ชัดเจน ไม่ทับซ้อน บนมาตรฐานแผนที่มาตราส่วน ๑ : ๕๐๐๐

ผมขอขอบคุณคณะกรรมการ คณะอนุกรรมการ คณะทำงาน ทุก ๆ คณะ และผู้เกี่ยวข้องทุก ๆ ท่าน ที่ได้ให้ความสำคัญ พยายามทำงานอย่างเต็มความสามารถมาโดยตลอด และหวังเป็นอย่างยิ่งว่าการแก้ไขปัญหาดินของชาติจะนำมาซึ่งความผาสุก ประเทศมั่นคง ประชาชนมั่งคั่ง ยั่งยืนตลอดไป

(พลเอก ประยุทธ์ จันทร์โอชา)  
นายกรัฐมนตรี

## คำนำ

คณะรัฐมนตรีได้ประชุมปรึกษาเมื่อวันที่ ๒๒ กันยายน พ.ศ. ๒๕๕๘ มีมติเห็นชอบให้ดำเนินการปรับปรุงแผนที่แนวเขตที่ดินของรัฐแบบบูรณาการ มาตรฐาน ๑ : ๔๐๐๐ (One Map) เพื่อให้ประเทศไทยมีแนวเขตที่ดินของรัฐที่ถูกต้อง ทันท่วงที อยู่บนมาตรฐานแผนที่มาตรฐาน ๑ : ๔๐๐๐ แนวเขตที่ดินไม่ว่าจะเป็นที่ดินของรัฐหรือที่ดินของเอกชนต่อกันสนิท ไม่ทับซ้อนหรือมีช่องว่าง สามารถนำไปกำหนดเป็นแผนการใช้ประโยชน์ที่ดินแบบบูรณาการในอนาคต

เพื่อให้การดำเนินการปรับปรุงแผนที่แนวเขตที่ดินของรัฐแบบบูรณาการเป็นไปด้วยความเรียบร้อยสัมฤทธิ์ผล คณะรัฐมนตรีมอบหมายให้รัฐมนตรีว่าการกระทรวงยุติธรรมเป็นประธานคณะกรรมการปรับปรุงแผนที่แนวเขตที่ดินของรัฐแบบบูรณาการ มาตรฐาน ๑ : ๔๐๐๐ (One Map) เพื่อรับผิดชอบการปรับปรุงแนวเขตที่ดินของรัฐแบบบูรณาการ มีสำนักงานคณะกรรมการป้องกันและปราบปรามการทุจริตในภาครัฐ (สำนักงาน ป.ป.ท.) เป็นเลขานุการและศูนย์ประสานงานคณะกรรมการปรับปรุงแผนที่แนวเขตที่ดินของรัฐแบบบูรณาการ มาตรฐาน ๑ : ๔๐๐๐ (One Map)

เอกสารการปรับปรุงแนวเขตที่ดินของรัฐแบบบูรณาการ มาตรฐาน ๑ : ๔๐๐๐ (One Map) ฉบับนี้ จัดทำขึ้นเพื่อคณะกรรมการปรับปรุงแผนที่แนวเขตที่ดินของรัฐแบบบูรณาการ มาตรฐาน ๑ : ๔๐๐๐ (One Map) ระดับจังหวัดและกรุงเทพมหานคร ได้เข้าใจและใช้เป็นแนวทางในการปรับปรุงแนวเขตที่ดินของรัฐเพื่อให้ได้แนวเขตที่ดินของรัฐที่ต่อกันสนิท ไม่ทับซ้อนหรือมีช่องว่างและนำไปสู่การกำหนดแนวทางการบริหารจัดการที่ดินที่มีประสิทธิภาพ เกิดประโยชน์สูงสุด ลดความเหลื่อมล้ำ และคืนความชอบธรรมให้กับประชาชน

มกราคม พ.ศ. ๒๕๕๙

## บทสรุปผู้บริหาร

ปัญหาการบุกรุกและครอบครองที่ดินของรัฐนับวันจะมีแนวโน้มที่รุนแรงมากยิ่งขึ้น ความขัดแย้งเรื่องแนวเขตที่มีการพิพาทหรือการพิสูจนสิทธิ์ส่วนหนึ่งเกี่ยวเนื่องมาจากปัญหาการทับซ้อนกันของแนวเขตที่ดินของรัฐ เพื่อให้แนวเขตที่ดินของหน่วยงานรัฐมีความถูกต้อง ตรงตามกฎหมาย และใช้แผนที่กลางมาตรฐานเดียวกัน รัฐบาลภายใต้การนำของพลเอก ประยุทธ์ จันทร์โอชา นายกรัฐมนตรีได้สั่งการให้ทุกหน่วยงานที่มีหน้าที่เกี่ยวข้องกับที่ดินของรัฐ ประกอบด้วย กระทรวงทรัพยากรธรรมชาติและสิ่งแวดล้อมร่วมกับกระทรวงกลาโหม กระทรวงการคลัง กระทรวงการพัฒนาสังคมและความมั่นคงของมนุษย์ กระทรวงเกษตรและสหกรณ์ กระทรวงเทคโนโลยีสารสนเทศและการสื่อสาร กระทรวงมหาดไทย กระทรวงยุติธรรม และกระทรวงวิทยาศาสตร์และเทคโนโลยี เร่งดำเนินการพิจารณากำหนดแนวเขตป่าไม้ใหม่ โดยจัดทำเป็นแผนที่ดิจิทัล มาตรฐาน ๑ : ๔๐๐๐ ให้แล้วเสร็จโดยเร็ว รวมทั้งพัฒนาเป็นแอปพลิเคชันเพื่อความสะดวกในการตรวจสอบแนวเขตป่าไม้

ภายหลังจากได้รับข้อสั่งการ รัฐมนตรีว่าการกระทรวงยุติธรรมได้จัดให้มีการประชุมหน่วยงานที่เกี่ยวข้อง และหน่วยงานในศูนย์อำนวยการต่อต้านการทุจริตแห่งชาติ (ศอตช.) โดยที่ประชุมได้มีมติเห็นชอบให้มีการแต่งตั้งคณะกรรมการปรับปรุงแผนที่แนวเขตที่ดินของรัฐแบบบูรณาการ มาตรฐาน ๑ : ๔๐๐๐ (One Map) และคณะกรรมการที่เกี่ยวข้อง เพื่อดำเนินการในเรื่องดังกล่าวโดยได้เสนอคณะรัฐมนตรีเพื่อโปรดพิจารณา

คณะรัฐมนตรีได้มีมติเมื่อวันที่ ๒๒ กันยายน ๒๕๕๘ เห็นชอบแนวทางการปรับปรุงแผนที่แนวเขตที่ดินของรัฐแบบบูรณาการ มาตรฐาน ๑ : ๔๐๐๐ (One Map) ตามที่เสนอ และให้แต่งตั้งคณะกรรมการปรับปรุงแผนที่แนวเขตที่ดินของรัฐแบบบูรณาการ มาตรฐาน ๑ : ๔๐๐๐ (One Map) โดยมี พลเอก ไพบูลย์ คุ้มฉายา เป็นประธานกรรมการ โดยมีอำนาจหน้าที่ในการกำหนดนโยบาย อำนวยการและกำกับดูแลการปรับปรุงแผนที่แนวเขตที่ดินของรัฐแบบบูรณาการ มาตรฐาน ๑ : ๔๐๐๐ แบบดิจิทัล และรูปแบบอื่นๆ เพื่อให้ทุกส่วนราชการใช้และยึดถือเป็นแนวเดียวกัน

ต่อมาเมื่อวันที่ ๒๗ ตุลาคม ๒๕๕๘ คณะกรรมการปรับปรุงแผนที่แนวเขตที่ดินของรัฐแบบบูรณาการ มาตรฐาน ๑ : ๔๐๐๐ (One Map) ได้มีคำสั่งที่ ๑/๒๕๕๘ ลงวันที่ ๒๗ ตุลาคม ๒๕๕๘ แต่งตั้งคณะกรรมการขึ้นมา ๕ คณะ ประกอบด้วย

(๑) คณะอนุกรรมการปรับปรุงแผนที่แนวเขตที่ดินของรัฐแบบบูรณาการ มาตรฐาน ๑ : ๔๐๐๐ (One Map) ระดับภาค ๑ - ๔ มีผู้อำนวยการรักษาความมั่นคงภายใน ภาค ๑ - ๔ เป็นประธาน และเลขาธิการกองอำนวยการรักษาความมั่นคงภายใน ภาค ๑ - ๔ เป็นอนุกรรมการและเลขานุการ

(๒) คณะอนุกรรมการปรับปรุงแผนที่แนวเขตที่ดินของรัฐแบบบูรณาการ มาตรฐาน ๑ : ๔๐๐๐ (One Map) จังหวัดทุกจังหวัด (ยกเว้นกรุงเทพมหานคร) มี ผู้ว่าราชการจังหวัด/ผู้อำนวยการรักษาความมั่นคงภายในจังหวัด เป็นประธาน และปลัดจังหวัด เป็นอนุกรรมการและเลขานุการ

(๓) คณะอนุกรรมการปรับปรุงแผนที่แนวเขตที่ดินของรัฐแบบบูรณาการ มาตรฐาน ๑ : ๔๐๐๐ (One Map) กรุงเทพมหานครมี ปลัดกรุงเทพมหานคร เป็นประธาน และผู้อำนวยการกองสำรวจและแผนที่ที่ดิน สำนักการโยธา กรุงเทพมหานคร เป็นอนุกรรมการและเลขานุการ

(๔) คณะอนุกรรมการขับเคลื่อนการปรับปรุงแผนที่แนวเขตที่ดินของรัฐแบบบูรณาการ มาตรฐาน ๑ : ๔๐๐๐ (One Map) มี พลเอก นิวัตร มีนะโยธิน เป็นประธาน และผู้แทนสำนักงานคณะกรรมการป้องกันและปราบปรามการทุจริตในภาครัฐ เป็นอนุกรรมการและเลขานุการ

(๕) คณะอนุกรรมการเทคนิคการปรับปรุงแผนที่แนวเขตที่ดินของรัฐแบบบูรณาการ มาตรฐาน ๑ : ๔๐๐๐ (One Map) มี รองปลัดกระทรวงทรัพยากรธรรมชาติและสิ่งแวดล้อม (นายจตุพร บุรุษพัฒน์) เป็นประธาน และผู้อำนวยการศูนย์เทคโนโลยีสารสนเทศและการสื่อสาร สำนักงานปลัดกระทรวงทรัพยากรธรรมชาติและสิ่งแวดล้อม เป็นอนุกรรมการและเลขานุการเพื่อทำหน้าที่ร่วมกันในการปรับปรุงแผนที่แนวเขตที่ดินของรัฐแบบบูรณาการ มาตรฐาน ๑ : ๔๐๐๐ (One Map)

การปรับปรุงแนวเขตที่ดินของรัฐแบบบูรณาการเป็นการประสานการทำงานของหน่วยงานรัฐในทุกระดับเพื่อให้ได้แผนที่แนวเขตที่ดินของรัฐแบบดิจิทัล มาตรฐาน ๑ : ๔๐๐๐ ซึ่งต่อไปจะเรียกว่า เส้น One Map โดยมีคณะอนุกรรมการปรับปรุงแผนที่แนวเขตที่ดินของรัฐแบบบูรณาการฯ ระดับจังหวัด (รวมกรุงเทพมหานคร) รับผิดชอบการปรับปรุงแผนที่แนวเขตที่ดินของรัฐให้ได้เส้น One Map ด้วยใช้หลักเกณฑ์และแนวทางที่คณะอนุกรรมการเทคนิคการปรับปรุงแผนที่แนวเขตที่ดินของรัฐแบบบูรณาการฯ กำหนดควบคู่กับแผนที่ภาพถ่ายทางอากาศเก่า และสำรวจสภาพข้อเท็จจริงในภาคสนามเพิ่มเติม ในด้านการกำกับดูแล จะมีคณะอนุกรรมการขับเคลื่อนการปรับปรุงแผนที่แนวเขตที่ดินของรัฐแบบบูรณาการฯ ประสานงาน ติดตาม กำกับดูแล เร่งรัดการดำเนินการ ตลอดจนดำเนินการยุติข้อพิพาทต่าง ๆ และมีคณะอนุกรรมการปรับปรุงแผนที่แนวเขตที่ดินของรัฐแบบบูรณาการฯ ระดับภาค ๑ - ๔ ทำหน้าที่อำนวยความสะดวก ประสานงาน เร่งรัด กำกับดูแลการทำงานของคณะอนุกรรมการฯ ระดับจังหวัด และบูรณาการแนวเขตที่ดินของรัฐเชื่อมต่อระหว่างหลายจังหวัด

การดำเนินงานปรับปรุงแผนที่แนวเขตที่ดินของรัฐแบบบูรณาการ มาตรฐาน ๑ : ๔๐๐๐ (One Map) ตั้งเป้าหมายดำเนินการระหว่างเดือน พฤศจิกายน ๒๕๕๘ - กันยายน ๒๕๕๙ มีขั้นตอนดำเนินการรวม ๕ ขั้นตอน ดังนี้ ขั้นตอนการ ๒ เดือน (พฤศจิกายน - ธันวาคม ๒๕๕๘) ขั้นตอนการ ๕ เดือน (มกราคม - พฤษภาคม ๒๕๕๙) ขั้นสรุปผล ๑ เดือน (มิถุนายน ๒๕๕๙) ขั้นตอนขอความเห็นชอบจากคณะรัฐมนตรี ๑ เดือน (กรกฎาคม ๒๕๕๙) และขึ้นแก้ไขกฎหมาย และติดตามผล ๒ เดือน (สิงหาคม - กันยายน ๒๕๕๙)

## สารบัญ

## หน้า

สารนายกรัฐมนตรี	ก
คำนำ	ข
บทสรุปผู้บริหาร	ค
สารบัญ	ง
สารบัญตาราง	จ
สารบัญภาพ	ฉ
บทที่ ๑ บทนำ	๑
๑.๑ สถานการณ์ที่ดินรัฐ	๑
๑.๒ สภาพปัญหาที่ดินรัฐ	๑
บทที่ ๒ ที่ดินของรัฐและแนวนโยบาย	๓
๒.๑ ที่ดินของรัฐ	๓
๒.๒ นโยบายการบริหารจัดการที่ดินของรัฐ	๖
บทที่ ๓ การปรับปรุงแผนที่แนวเขตที่ดินของรัฐ	๑๐
๓.๑ หลักการและเหตุผล	๑๐
๓.๒ โครงสร้างการบริหารจัดการ	๑๑
๓.๓ เป้าหมายการดำเนินงาน (Roadmap)	๑๓
๓.๔ ขั้นตอนการปรับปรุงแนวเขตที่ดินของรัฐแบบบูรณาการ	๑๔
บทที่ ๔ ข้อมูล อักษรย่อ สัญลักษณ์และสีเส้น	๑๕
๔.๑ ข้อมูลสำหรับการปฏิบัติงาน	๑๕
๔.๒ อักษรย่อ (Acronym)	๑๗
๔.๓ สัญลักษณ์และสีเส้น	๒๒
บทที่ ๕ หลักเกณฑ์การปรับปรุงแผนที่แนวเขตที่ดินของรัฐแบบบูรณาการ	๒๓
๕.๑ เจตนารมณ์	๒๓
๕.๒ กรอบแนวคิดในการกำหนดหลักเกณฑ์	๒๓
๕.๓ หลักเกณฑ์การปรับปรุงแนวเขตที่ดินของรัฐแบบบูรณาการ	๒๔
๕.๔ ขั้นตอนการแก้ไขปัญหาในการปฏิบัติงาน	๔๑
๕.๕ ศูนย์ประสานการปฏิบัติงานและบุคลากรให้คำปรึกษา	๔๒

## สารบัญตาราง

ตารางที่	หน้า
๑. ตารางแสดงหน่วยงานที่มีอำนาจหน้าที่เกี่ยวกับการบริหารจัดการที่ดิน	๔
๒. ตารางแสดงกฎหมายที่เกี่ยวข้องกับที่ดิน	๕
๓. ตารางอักษรย่อ (Acronym) ที่ใช้ในการปรับปรุงแนวเขตที่ดินของรัฐแบบบูรณาการ	๑๗
๔. ตารางสัญลักษณ์และสีเส้นแนวเขตที่ดินของรัฐ	๒๒
๕. ตารางรายนามบุคลากรให้คำปรึกษาเรื่องหลักเกณฑ์การปรับปรุงแนวเขตที่ดินของรัฐ	๔๒

## สารบัญภาพ

ภาพที่	หน้า
๑. เป้าหมายของแผนแม่บทการพิทักษ์ทรัพยากรป่าไม้ของชาติ	๗
๒. แสดงขั้นตอนการแก้ไขปัญหาที่ดินของรัฐ	๙
๓. โครงสร้างของคณะกรรมการ/คณะอนุกรรมการที่เกี่ยวข้องกับการปรับปรุงแผนที่แนวเขตที่ดินของรัฐแบบบูรณาการ มาตรฐาน ๑ : ๔๐๐๐ (One Map)	๑๒
๔. Roadmap การปรับปรุงแนวเขตที่ดินของรัฐแบบบูรณาการ (One Map)	๑๓
๕. ขั้นตอนการปรับปรุงแนวเขตที่ดินของรัฐแบบบูรณาการ (One Map)	๑๔
๖. ผังการแก้ไขปัญหาการปรับปรุงแนวเขตที่ดินของรัฐแบบบูรณาการ (One Map)	๔๑

## บทที่ ๑

### บทนำ

#### ๑.๑ สถานการณ์ที่ดินรัฐ

ประเทศไทยมีพื้นที่ประมาณ ๓๒๐.๗ ล้านไร่ จากข้อมูลการใช้ที่ดินของกรมพัฒนาที่ดิน ปี พ.ศ. ๒๕๕๓/๒๕๕๖ พบว่าพื้นที่เกษตรกรรมมี ๑๗๔.๓๑ ล้านไร่ คิดเป็นร้อยละ ๕๔.๓๖ ของพื้นที่ประเทศ รองลงมาคือ พื้นที่ป่าไม้ ๑๐๙.๒๖ ล้านไร่ คิดเป็นร้อยละ ๓๔.๐๖ ของพื้นที่ประเทศ พื้นที่ชุมชนและสิ่งปลูกสร้าง ๑๖.๕๒ ล้านไร่ คิดเป็นร้อยละ ๕.๑๕ ของพื้นที่ประเทศ และพื้นที่เบ็ดเตล็ด ๑๑.๖๒ ล้านไร่ คิดเป็นร้อยละ ๓.๖๓ ของพื้นที่ประเทศ ทั้งนี้ จะสามารถจำแนกที่ดินของประเทศออกเป็น ๒ ประเภทหลัก ๆ คือ ที่ดินของเอกชน และที่ดินของรัฐ

จากข้อมูล “รายงานการปฏิรูปที่ดินและการจัดการที่ดิน” ที่จัดทำโดยคณะกรรมการการปฏิรูปทรัพยากรธรรมชาติและสิ่งแวดล้อม โดยได้รับความเห็นชอบของสภาปฏิรูปแห่งชาติ เมื่อวันที่ ๓ สิงหาคม ๒๕๕๘ และได้นำเสนอคณะรัฐมนตรี เมื่อวันที่ ๑๙ สิงหาคม ๒๕๕๘ พบว่า

(๑) ร้อยละ ๔๒ ของพื้นที่ประเทศหรือ ๑๓๕ ล้านไร่เป็นพื้นที่ป่าตามกฎหมาย (ได้แก่พื้นที่ป่าเศรษฐกิจที่เป็นป่าสงวนแห่งชาติ อุทยานแห่งชาติ วนอุทยาน เขตรักษาพันธุ์สัตว์ป่า เขตห้ามล่าสัตว์ป่า)

(๒) ร้อยละ ๔๐ ของพื้นที่ประเทศหรือ ๑๒๗ ล้านไร่เป็นที่ดินที่มีเอกสารสิทธิ์

(๓) ร้อยละ ๑๐.๗ ของพื้นที่ประเทศหรือ ๓๓.๗ ล้านไร่เป็นที่ดินเขตปฏิรูปที่ดิน (ส.ป.ก. ๔-๐๑)

(๔) ร้อยละ ๕ ของพื้นที่ประเทศหรือ ๑๗.๒ ล้านไร่เป็นพื้นที่อื่น ๆ ที่ไม่ได้จำแนก

(๕) ร้อยละ ๒.๕ ของพื้นที่ประเทศหรือ ๘.๑ ล้านไร่เป็นพื้นที่ดินราชพัสดุ

#### ๑.๒ สภาพปัญหาที่ดินรัฐ

การบริหารจัดการที่ดินของรัฐที่ผ่านมาตั้งแต่ปี พ.ศ. ๒๕๐๐ ภาครัฐกำหนดนโยบายเร่งรัดการเจริญเติบโตทางเศรษฐกิจ มีการยกระดับการพัฒนาเศรษฐกิจควบคู่กับการแก้ไขปัญหาความยากจนให้มีคุณภาพชีวิตที่ดีขึ้น สร้างแรงกดดันให้เกิดขึ้นกับการเข้าใช้ประโยชน์จากที่ดินทั้งของรัฐและเอกชนสำหรับใช้เป็นพื้นฐานสำคัญในการพัฒนา ทำให้ทรัพยากรที่ดินมีการนำมาใช้ประโยชน์อย่างไม่มีขีดจำกัด การขยายตัวอย่างรวดเร็วของภาคการเกษตรที่เร่งผลิตสินค้าเพื่อการส่งออกกระตุ้นให้เกิดการบุกเบิกพื้นที่ป่าไม้เพื่อทำการเกษตร รูปแบบการขยายพื้นที่การใช้ประโยชน์ที่ดินของประเทศไทยเปลี่ยนไปจากภาพเดิม พื้นที่สูงจำนวนมากถูกบุกเบิกเพื่อทำการเกษตร และเพื่อการท่องเที่ยว นำไปสู่การทำลายระบบนิเวศที่ยากจะฟื้นคืนกลับมาการขยายตัวของภาคเมืองและภาคอุตสาหกรรมเข้าไปในพื้นที่ราบของภาคการเกษตรนำไปสู่การสูญเสียระบบนิเวศและสร้างปัญหามลพิษ



การบริหารจัดการที่ดินของรัฐในอดีตสร้างปัญหาความขัดแย้งและกระตุ้นให้เกิดการใช้ที่ดินอย่างไม่เหมาะสมนำไปสู่ความเสียหายทั้งทางด้านเศรษฐกิจ สังคม และสิ่งแวดล้อม จากรายงานการปฏิรูปที่ดินและการจัดการที่ดิน พบว่าปัญหาในการบริหารจัดการที่ดินเกิดจากปัญหาหลัก ๗ ประการ ได้แก่ ๑) การบุกรุกพื้นที่สงวนหวงห้ามของรัฐ ๒) ความขัดแย้งเรื่องแนวเขตที่ดิน ๓) การกระจายการถือครองที่ดินทำกิน ๔) การไร้ที่ดินทำกิน ๕) การไม่ทำประโยชน์ในที่ดินหรือการใช้ที่ดินไม่เต็มศักยภาพ ๖) การถือครองที่ดินขนาดใหญ่ และ ๗) ปัญหาด้านการบริหารจัดการที่ดิน ดังนั้น การบริหารจัดการที่ดินของรัฐอย่างบูรณาการ จะเป็นจุดเริ่มต้นที่สำคัญนำไปสู่การบริหารจัดการทรัพยากรที่ดินของประเทศอย่างยั่งยืนและเป็นรูปธรรม

## บทที่ ๒

# ที่ดินของรัฐและแนวนโยบาย

### ๒.๑ ที่ดินของรัฐ

ที่ดินของรัฐ หมายถึงที่ดินที่รัฐเป็นเจ้าของและอยู่ภายใต้การกำกับดูแลและบริหารจัดการโดยหน่วยงานรัฐ ซึ่งการบริหารจัดการจะมีกฎหมายที่ให้อำนาจหน่วยงานเป็นการเฉพาะในการดูแลรักษา ได้แก่

(๑) ที่ป่าไม้ มีหน่วยงานรับผิดชอบและมีอำนาจดูแล เช่น กรมป่าไม้ มีอำนาจดูแลพื้นที่ป่าสงวนแห่งชาติตามพระราชบัญญัติป่าสงวนแห่งชาติ พ.ศ. ๒๕๐๗ กรมอุทยานแห่งชาติ สัตว์ป่า และพันธุ์พืช มีอำนาจหน้าที่ดูแลอุทยานแห่งชาติ เขตรักษาพันธุ์สัตว์ป่า และเขตห้ามล่าสัตว์ป่า ตามพระราชบัญญัติอุทยานแห่งชาติ พ.ศ. ๒๕๐๔ พระราชบัญญัติสงวนและคุ้มครองสัตว์ป่า พุทธศักราช ๒๕๓๕ พระราชบัญญัติสงวนและคุ้มครองสัตว์ป่า ฉบับที่ ๒ พุทธศักราช ๒๕๔๖ พระราชบัญญัติงาช้าง ๒๕๕๘

(๒) ที่ปฏิรูปที่ดินเพื่อเกษตรกรรม (ที่ ส.ป.ก.) มีสำนักงานการปฏิรูปที่ดินเพื่อเกษตรกรรม เป็นหน่วยงานที่มีอำนาจดูแลตามพระราชบัญญัติการปฏิรูปที่ดินเพื่อเกษตรกรรม พ.ศ. ๒๕๑๘

(๓) ที่นิคมสร้างตนเอง มีกรมพัฒนาสังคมและสวัสดิการเป็นหน่วยงานที่มีอำนาจดูแลตามพระราชบัญญัติจัดที่ดินเพื่อการครองชีพ พ.ศ. ๒๕๑๑

(๔) ที่ราชพัสดุ มีกรมธนารักษ์เป็นหน่วยงานที่มีอำนาจดูแลตามพระราชบัญญัติที่ราชพัสดุ พ.ศ. ๒๕๑๘

(๕) ที่ทางหลวง มีกรมทางหลวงเป็นหน่วยงานที่มีอำนาจดูแลตามพระราชบัญญัติทางหลวง พ.ศ. ๒๕๓๕

(๖) ที่แม่น้ำ มีกรมขนส่งทางน้ำและพาณิชยนาวีเป็นหน่วยงานที่มีอำนาจดูแลตามพระราชบัญญัติการเดินเรือในน่านน้ำไทย พ.ศ. ๒๕๔๖

(๗) ที่ดินสาธารณสมบัติของแผ่นดินสำหรับประชาชนใช้ประโยชน์ร่วมกัน ซึ่งหมายรวมถึงที่สาธารณประโยชน์และที่ดินรกร้างว่างเปล่า มีกรมการปกครองร่วมกับกรมการปกครองส่วนท้องถิ่น โดยนายอำเภอและองค์กรปกครองส่วนท้องถิ่นเป็นผู้มีอำนาจดูแลตามพระราชบัญญัติลักษณะปกครองท้องที่ พุทธศักราช ๒๕๔๗ ซึ่งแก้ไขเพิ่มเติมโดยพระราชบัญญัติลักษณะปกครองท้องที่ ฉบับที่ ๑๓ (พ.ศ. ๒๕๕๑)

จากการศึกษาของสำนักงานนโยบายและแผนทรัพยากรธรรมชาติและสิ่งแวดล้อม กระทรวงทรัพยากรธรรมชาติและสิ่งแวดล้อม พบว่า ปัจจุบัน ประเทศไทยมีหน่วยงานที่มีอำนาจหน้าที่เกี่ยวข้องกับการบริหารจัดการที่ดินในระดับกระทรวง ๘ กระทรวง และระดับกรม จำนวน ๑๙ กรม

และรัฐวิสาหกิจ ๓ แห่ง และมีกฎหมายหลักที่เกี่ยวข้องกับที่ดิน จำนวน ๑๖ ฉบับ ส่งผลให้ไม่มีเอกภาพในการบริหารจัดการ

**ตารางที่ ๑ ตารางแสดงหน่วยงานที่มีอำนาจหน้าที่เกี่ยวกับการบริหารจัดการที่ดิน**

กระทรวง	กรม	รัฐวิสาหกิจ
๑. สำนักนายกรัฐมนตรี	๑) สำนักงานคณะกรรมการพัฒนาการเศรษฐกิจและสังคมแห่งชาติ	-
๒. กระทรวงมหาดไทย	๑) กรมที่ดิน	-
	๒) กรมการปกครอง	
	๓) กรมโยธาธิการและผังเมือง	
๓. กระทรวงเกษตรและสหกรณ์	๑) สำนักงานปฏิรูปที่ดินเพื่อเกษตรกรรม	-
	๒) กรมพัฒนาที่ดิน	
	๓) กรมวิชาการเกษตร	
	๔) สำนักงานเศรษฐกิจการเกษตร	
	๕) กรมส่งเสริมสหกรณ์	
	๖) กรมชลประทาน	
๔. กระทรวงทรัพยากรธรรมชาติและสิ่งแวดล้อม	๑) สำนักงานปลัดกระทรวงทรัพยากรธรรมชาติและสิ่งแวดล้อม	-
	๒) กรมป่าไม้	
	๓) กรมอุทยานแห่งชาติ สัตว์ป่า และพันธุ์พืช	
	๔) กรมทรัพยากรธรรมชาติทางทะเลและชายฝั่ง	
	๕) สำนักงานนโยบายและแผนทรัพยากรธรรมชาติและสิ่งแวดล้อม	
๕. กระทรวงการคลัง	๑) กรมธนารักษ์	๑) ธนาคารเพื่อการเกษตรและสหกรณ์การเกษตร
		๒) ธนาคารอาคารสงเคราะห์
๖. กระทรวงการพัฒนาสังคมและความมั่นคงของมนุษย์	๑) กรมพัฒนาสังคมและสวัสดิการ	๑) การเคหะแห่งชาติ
๗. กระทรวงกลาโหม	๑) องค์การสงเคราะห์ทหารผ่านศึก	-
๘. หน่วยงานอิสระ	๑) สำนักงานพระพุทธศาสนาแห่งชาติ	-

ตารางที่ ๒ ตารางแสดงกฎหมายที่เกี่ยวข้องกับที่ดิน

๑. ประมวลกฎหมายที่ดิน
๒. พระราชบัญญัติอุทยานแห่งชาติ พ.ศ. ๒๕๐๔
๓. พระราชบัญญัติป่าสงวนแห่งชาติ พ.ศ. ๒๕๐๗
๔. พระราชบัญญัติจัดที่ดินเพื่อการครองชีพ พ.ศ. ๒๕๑๑
๕. พระราชบัญญัติจัดรูปที่ดินเพื่อเกษตรกรรม พ.ศ. ๒๕๑๗
๖. พระราชบัญญัติการผังเมือง พ.ศ. ๒๕๑๘
๗. พระราชบัญญัติการปฏิรูปที่ดินเพื่อเกษตรกรรม พ.ศ. ๒๕๑๘
๘. พระราชบัญญัติที่ราชพัสดุ พ.ศ. ๒๕๑๘
๙. พระราชบัญญัติการเช่าที่ดินเพื่อเกษตรกรรม พ.ศ. ๒๕๒๔
๑๐. พระราชบัญญัติพัฒนาที่ดิน พ.ศ. ๒๕๒๖
๑๑. พระราชบัญญัติส่งเสริมและรักษาคุณภาพสิ่งแวดล้อมแห่งชาติ พ.ศ. ๒๕๓๕
๑๒. พระราชบัญญัติสงวนและคุ้มครองสัตว์ป่า พ.ศ. ๒๕๓๕
๑๓. พระราชบัญญัติการขุดดินและถมดิน พ.ศ. ๒๕๔๓
๑๔. พระราชบัญญัติจัดรูปที่ดินเพื่อพัฒนาพื้นที่ พ.ศ. ๒๕๔๗
๑๕. พระราชบัญญัติจัดสรรที่ดิน พ.ศ. ๒๕๔๓
๑๖. พระราชบัญญัติพัฒนาที่ดิน พ.ศ. ๒๕๕๑

## ๒.๒ นโยบายการบริหารจัดการที่ดินของรัฐ

การกำหนดเขตที่ดินของรัฐมีปรากฏมาตั้งแต่ก่อนปี พ.ศ. ๒๔๗๕ เมื่อรัฐตรากฎหมายเกี่ยวกับการสงวนและคุ้มครองป่าเพื่อประโยชน์ในด้านการทำสัมปทานป่าไม้ ต่อมาในปี พ.ศ. ๒๔๘๔ พระราชบัญญัติป่าไม้มีผลบังคับใช้โดยกำหนดให้ที่ดินในป่าไม้เป็นที่ดินของรัฐ และกำหนดนิยามของป่าไม้ หมายรวมถึงที่ดินที่ยังมิได้มีบุคคลได้มาตามกฎหมายที่ดิน ความพยายามที่จะบริหารจัดการที่ดิน และทรัพยากรดินของประเทศ โดยเฉพาะอย่างยิ่งพื้นที่ป่าไม้ของประเทศมีความชัดเจนขึ้นเป็นลำดับ จากสถานการณ์ป่าไม้ของประเทศที่พื้นที่ป่าลดลงอย่างรวดเร็ว จากรายงานการศึกษาของ คณะกรรมาธิการการทรัพยากรธรรมชาติและสิ่งแวดล้อม สภานิติบัญญัติแห่งชาติ ๒๕๕๘ ที่ได้ ทำการศึกษาเรื่องการแก้ไขปัญหาที่ดินป่าไม้ของชาติ พบว่าในช่วงปี พ.ศ. ๒๕๑๖ – ๒๕๔๑ พื้นที่ป่าไม้ ลดลงจาก ๑๓๘.๕๖๗ ล้านไร่ เหลือ ๘๑.๐๗๖ ล้านไร่ และช่วงปี พ.ศ. ๒๕๔๓ – ๒๕๕๖ พื้นที่ป่าไม้ลดลง จาก ๑๐๖.๓๑๙ ล้านไร่ เหลือ ๑๐๒.๑๒ ล้านไร่ การลดลงของพื้นที่ป่าคิดเป็นอัตราปีละ ๐.๓๐ ล้านไร่ต่อปี ทั้งนี้ การศึกษาดังกล่าวได้ชี้ให้เห็นถึงปัจจัยที่มีผลทำให้เกิดปัญหาที่ดินป่าไม้ของชาติ ไว้ดังนี้

(๑) นโยบาย แผน และองค์กร ที่เกี่ยวข้องมีปัญหา กล่าวคือ นโยบายด้านการบริหารจัดการทรัพยากรป่าไม้ขาดเอกภาพและเป้าหมายที่ชัดเจน นโยบายส่งเสริมการปลูกพืชเศรษฐกิจและ พัฒนาการท่องเที่ยวทำให้เกิดผลกระทบต่อพื้นที่ป่าไม้ นโยบายแก้ไขปัญหาความขัดแย้งเกี่ยวกับที่ดิน ป่าไม้ขาดความยั่งยืนและชัดเจนในทางปฏิบัติ แผนแม่บทเพื่อพัฒนาการป่าไม้ของประเทศไทยในอดีต ล้มเหลว องค์กรด้านการบริหารจัดการทรัพยากรป่าไม้ขาดเอกภาพและไม่เอื้อต่อการบริหารและการ ส่งเสริมการมีส่วนร่วมของประชาชนในท้องถิ่น

(๒) ระบบฐานข้อมูลที่ดินป่าไม้ไม่สมบูรณ์ กล่าวคือ แนวเขตป่าไม้และที่ดินของรัฐ ประเภทอื่น ไม่ชัดเจนและมีการทับซ้อนกัน การจำแนกพื้นที่ที่ดินป่าไม้เพื่อการบริหารจัดการ (Zoning) ยังไม่มีประสิทธิภาพ และไม่สอดคล้องกับสภาพพื้นที่จริงในปัจจุบัน ฐานข้อมูลผู้ใช้ประโยชน์และ ผู้ครอบครองพื้นที่เขตป่าไม้และที่ดินรัฐประเภทอื่น ยังไม่ถูกต้อง สมบูรณ์ ครบถ้วน และทันสมัย

(๓) กฎหมายที่มีอยู่ไม่ทันสมัย ขาดประสิทธิภาพในการป้องกันและแก้ไขปัญหา กล่าวคือ กฎหมายบางมาตราไม่มีความชัดเจนเกี่ยวกับเขตป่าและที่ดิน บางฉบับไม่สามารถบังคับใช้ได้ อย่างเป็นระบบหรือครบวงจร ไม่มีมาตรการที่เพียงพอและเหมาะสม

ในด้านการบริหารจัดการที่ดินของรัฐ คณะกรรมการนโยบายที่ดินของรัฐ (คทช.) ถูก แต่งตั้งขึ้นเพื่อเข้ามาบริหารจัดการที่ดินเพื่อให้เกิดประโยชน์สูงสุด สมดุล เป็นธรรม และยั่งยืน ทั้งในด้าน เศรษฐกิจ สังคม สิ่งแวดล้อม และความมั่นคงของประเทศ และได้เห็นชอบในหลักการให้นำร่าง ยุทธศาสตร์การบริหารจัดการที่ดินและทรัพยากรที่ดินของประเทศ โดยมีกรอบในการจัดทำนโยบายและ แผนการบริหารจัดการที่ดินและทรัพยากรที่ดินของประเทศ ซึ่งประกอบด้วย ๔ ยุทธศาสตร์ ดังนี้

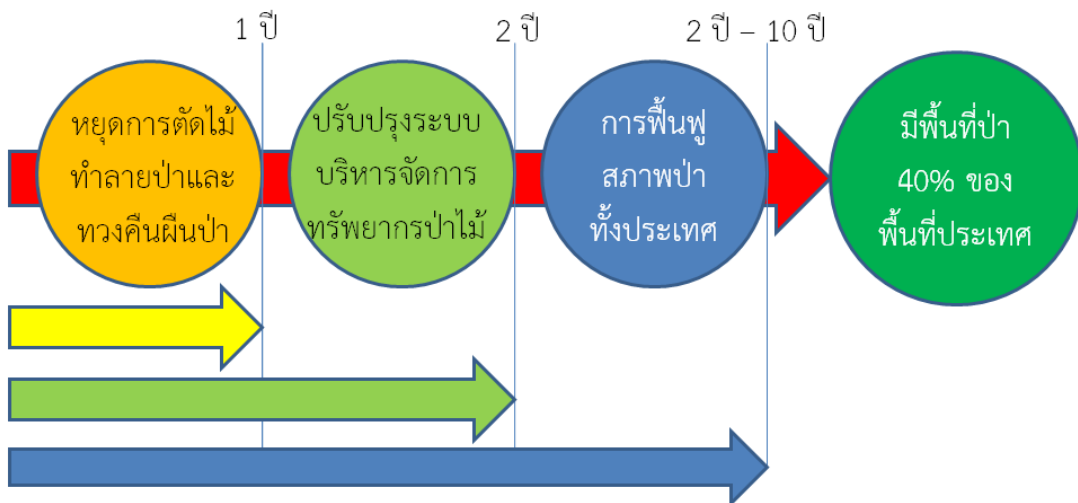
ยุทธศาสตร์ที่ ๑ ด้านการรักษาความสมดุลทางธรรมชาติ การอนุรักษ์และการใช้ประโยชน์ที่ดินและทรัพยากรดินอย่างยั่งยืน

วัตถุประสงค์เพื่อให้การแก้ไขปัญหาสำคัญ อาทิ การทำลายทรัพยากรป่าไม้ การบุกรุกที่ดินของรัฐ ได้รับการแก้ไขไปสู่การบริหารจัดการทรัพยากรธรรมชาติอย่างยั่งยืน คณะรักษาความสงบแห่งชาติ (คสช.) ได้มอบให้กองอำนวยการรักษาความมั่นคงภายในราชอาณาจักร (กอ.รมน) ร่วมกับกระทรวงทรัพยากรธรรมชาติและสิ่งแวดล้อม จัดทำแผนแม่บทการพิทักษ์ทรัพยากรป่าไม้ของชาติขึ้นเพื่อพิทักษ์รักษาทรัพยากรป่าไม้ให้สมบูรณ์ พื้นที่ป่าไม้ของประเทศมีไม่น้อยกว่าร้อยละ ๔๐ ของพื้นที่ประเทศภายใน ๑๐ ปี โดยแผนแม่บทกำหนดเป้าหมายเพื่อ

- (๑) หยุดยั้งการตัดไม้ทำลายป่าและทวงคืนผืนป่าจากผู้บุกรุกครอบครองให้ได้ตามที่เป้าหมายกำหนดไว้ภายใน ๑ ปี
- (๒) จัดให้มีระบบบริหารจัดการทรัพยากรป่าไม้อย่างมีประสิทธิภาพ ประสิทธิผล และยั่งยืนภายใน ๒ ปี
- (๓) พื้นฟูสภาพป่าในพื้นที่ป่าเป้าหมายทั่วทั้งประเทศให้มีสภาพที่สมบูรณ์ภายใน ๒ - ๑๐ ปี

### แผนแม่บท

### การพิทักษ์ทรัพยากรป่าไม้ของชาติ



-ด้วยการรณรงค์ /ระดมสรรพกำลังทุกภาคส่วน ร่วมพิทักษ์ทรัพยากรป่าไม้ของชาติ เป็นวาระแห่งชาติ

-ทุกวัตถุประสงค์เริ่มต้นพร้อมกัน

ร่วมกันรับผิดชอบ รักและหวงแหนผืนป่าของชาติ

ภาพที่ ๑ เป้าหมายของแผนแม่บทการพิทักษ์ทรัพยากรป่าไม้ของชาติ

โดย “ยุทธศาสตร์การพิทักษ์ทรัพยากรป่าไม้” แบ่งออกเป็น ๔ ประเด็นยุทธศาสตร์และกำหนดกลยุทธ์ในแต่ละประเด็นยุทธศาสตร์ รวม ๑๗ กลยุทธ์ดังนี้

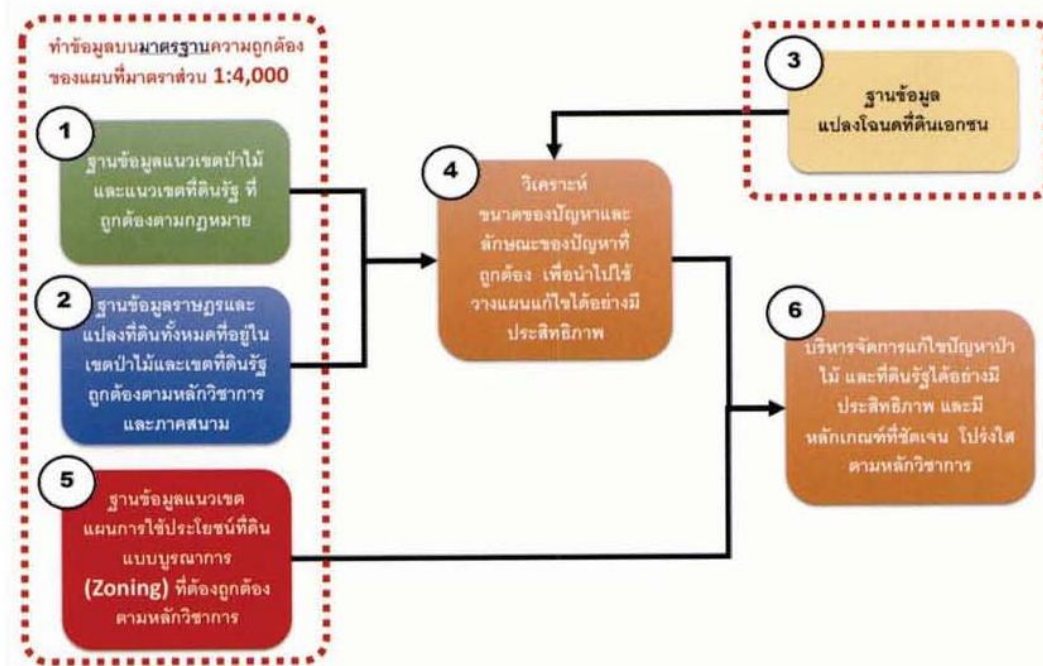
๑. ประเด็นยุทธศาสตร์ที่ ๑ ผนึกกำลังป้องกันและปราบปรามการบุกรุกทำลายทรัพยากรป่าไม้
  - ๑.๑ กลยุทธ์ “หยุดยั้งการบุกรุกทำลายทรัพยากรธรรมชาติ”
  - ๑.๒ กลยุทธ์ “จัดตั้งหน่วยเฉพาะกิจป้องกันและปราบปรามการตัดไม้ทำลายป่า”
  - ๑.๓ กลยุทธ์ “ส่งเสริมการมีส่วนร่วมในการป้องกันและปราบปรามการตัดไม้ทำลายป่า”
  - ๑.๔ กลยุทธ์ “ยึดคืนพื้นที่ป่า ยับยั้งการบุกรุกป่า และแก้ปัญหาป่าบุกรุกคน โดยใช้ภาพถ่ายทางอากาศเป็นหลักฐานหลักร่วมกับ หลักฐานอื่นที่เกี่ยวข้อง”
๒. ประเด็นยุทธศาสตร์ที่ ๒ ปลุกจิตสำนึกรักผืนป่าของแผ่นดิน
  - ๒.๑ กลยุทธ์ “กำหนดให้การแก้ไขปัญหาการบุกรุกตัดไม้ทำลายป่าเป็นวาระแห่งชาติ”
  - ๒.๒ กลยุทธ์ “จัดตั้งองค์กรแนวร่วมภาคประชาชนเพื่อปลุกจิตสำนึก”
  - ๒.๓ กลยุทธ์ “ปลุกจิตสำนึกให้เจ้าหน้าที่ที่มีความภาคภูมิใจในการปฏิบัติงาน”
๓. ประเด็นยุทธศาสตร์ที่ ๓ ปฏิรูประบบการพิทักษ์ทรัพยากรป่าไม้
  - ๓.๑ กลยุทธ์ “ปรับปรุงระบบการพิทักษ์ทรัพยากรป่าไม้”
  - ๓.๒ กลยุทธ์ “พิจารณาจัดตั้งหน่วยงานด้านการบริหารจัดการป่าไม้ทั้งระดับจังหวัดและอำเภอ”
  - ๓.๓ กลยุทธ์ “จัดทำแนวเขตทรัพยากรป่าไม้ทุกประเภทให้เป็นแนวเดียวที่ชัดเจน”
  - ๓.๔ กลยุทธ์ “จำแนกเขตการใช้ประโยชน์ทรัพยากรและที่ดินป่าไม้ (Zoning)”
  - ๓.๕ กลยุทธ์ “ปรับปรุงกฎหมายและระเบียบที่เป็นอุปสรรคในการพิทักษ์ทรัพยากรป่าไม้”
๔. ประเด็นยุทธศาสตร์ที่ ๔ ฟื้นฟูและดูแลรักษาป่าอย่างยั่งยืน
  - ๔.๑ กลยุทธ์ “จัดระบบการดูแลรักษาทรัพยากรป่าไม้อย่างยั่งยืนโดยการมีส่วนร่วมกับประชาชน”
  - ๔.๒ กลยุทธ์ “จัดระบบการปลูกไม้เศรษฐกิจของประเทศเพื่อทดแทนความต้องการและลดการบุกรุกตัดไม้ทำลายป่า”
  - ๔.๓ กลยุทธ์ “ให้คนอยู่กับป่าพึ่งพากันอย่างมีความสุข”
  - ๔.๔ กลยุทธ์ “เสริมสร้างความร่วมมือระหว่างประเทศในการฟื้นฟูและดูแลป่าอย่างยั่งยืน”
  - ๔.๕ กลยุทธ์ “ส่งเสริมและสนับสนุนการวิจัยเพื่อพัฒนาการบริหารจัดการทรัพยากรป่าไม้”

ยุทธศาสตร์ที่ ๒ ด้านการใช้ที่ดินและทรัพยากรที่ดินเพื่อให้เกิดประโยชน์สูงสุดและเป็นธรรม วัตถุประสงค์ มุ่งเน้นผลสัมฤทธิ์ของการจัดการที่ดินและทรัพยากรดิน ให้เกิดประโยชน์สูงสุดลดปัญหาการทอดทิ้งไม่ทำประโยชน์หรือปล่อยที่ดินให้เป็นที่รกร้างว่างเปล่า ลดปัญหาขนาดการถือครองเพิ่มความเป็นธรรมต่อเจ้าของที่ดินและลดปัญหาการใช้ดินที่ดินผิดประเภท

ยุทธศาสตร์ที่ ๓ ด้านการจัดที่ดินให้ประชาชนผู้ด้อยโอกาสอย่างทั่วถึงและเป็นธรรม วัตถุประสงค์ ให้เป็นไปตามหลักปรัชญาเศรษฐกิจพอเพียงโดยมุ่งเน้นให้ผู้ด้อยโอกาสมีที่ดินทำกิน ที่อยู่อาศัย และบริการขั้นพื้นฐานให้พึ่งตนเองได้ เพื่อประสิทธิภาพด้านการให้บริการสาธารณูปโภคและป้องกันมิให้มีการถ่ายโอนทรัพย์สินของรัฐไปยังกลุ่มผลประโยชน์

ยุทธศาสตร์ที่ ๔ ด้านการบริหารจัดการที่ดินและทรัพยากรที่ดิน วัตถุประสงค์ มีเอกภาพในการบริหารจัดการที่ดิน และทรัพยากรดินที่อาศัยความร่วมมือจากทุกฝ่ายที่เกี่ยวข้อง เพื่อเพิ่มประสิทธิภาพการบริหารจัดการที่ดินและทรัพยากรดิน ลดปัญหาความซ้ำซ้อน และความล่าช้า โดยในยุทธศาสตร์นี้ได้กำหนดแนวทาง ข้อ ๔.๒ พัฒนาระบบการจัดทำแผนที่ที่กำหนดเขตที่ดินของรัฐ ด้วยการเร่งรัดจัดทำฐานข้อมูลแนวเขตที่ดินของรัฐให้ชัดเจนและเป็นที่ยอมรับ โดยใช้แผนที่มาตราส่วนเดียวกัน (๑ : ๔๐๐๐) และปรับข้อมูลแนวเขตที่ดินของรัฐให้มีกฎหมายรองรับ

รัฐบาลภายใต้การนำของพลเอกประยุทธ์ จันทร์โอชา นายกรัฐมนตรี ได้เห็นนโยบายชัดเจนที่จะทำให้แนวเขตที่ดินของรัฐตรงตามที่ประกาศตามกฎหมาย แนวเขตที่ดินต้องต่อกันสนิท ไม่ทับซ้อนไม่มีช่องว่าง ฐานข้อมูลแนวเขตต้องเกิดจากการสำรวจในภาคสนามเพื่อยืนยันความถูกต้องตามสภาพข้อเท็จจริงและหลักวิชาการ ทั้งนี้ การปรับปรุงแนวเขตที่ดินรัฐ จึงเป็นขั้นตอนเริ่มต้นที่สำคัญนำมาซึ่งฐานข้อมูลแนวเขตที่ดินของรัฐที่ถูกต้องตามกฎหมาย ก่อนนำไปดำเนินการในขั้นตอนอื่น ๆ ต่อไป



ภาพแสดงขั้นตอนการแก้ไขปัญหาที่ดินรัฐ (รายงานการศึกษา การแก้ไขปัญหาที่ดินป่าไม้ของชาติ)



## บทที่ ๓

# การปรับปรุงแผนที่แนวเขตที่ดินของรัฐ

### ๓.๑ หลักการและเหตุผล

ในคราวประชุมคณะรัฐมนตรีเมื่อวันที่ ๑๖ มิถุนายน ๒๕๕๘ พลเอก ประยุทธ์ จันทร์โอชา นายกรัฐมนตรี ได้สั่งการให้กระทรวงทรัพยากรธรรมชาติและสิ่งแวดล้อม กระทรวงกลาโหม กระทรวงการคลัง กระทรวงการพัฒนาสังคมและความมั่นคงมนุษย์ กระทรวงเกษตรและสหกรณ์ กระทรวงเทคโนโลยีสารสนเทศและการสื่อสาร กระทรวงมหาดไทย กระทรวงยุติธรรม และ กระทรวงวิทยาศาสตร์และเทคโนโลยี เร่งดำเนินการพิจารณากำหนดแนวเขตป่าไม้ใหม่ โดยจัดทำเป็นแผนที่ดิจิทัล มาตรฐาน ๑ : ๔๐๐๐ ให้แล้วเสร็จโดยเร็ว รวมทั้งพัฒนาเป็นแอปพลิเคชันเพื่อความสะดวกในการตรวจสอบแนวเขตป่าไม้

ต่อมาเมื่อวันที่ ๒๒ กันยายน ๒๕๕๘ คณะรัฐมนตรีมีมติเห็นชอบแนวทางการปรับปรุงแผนที่แนวเขตที่ดินของรัฐแบบบูรณาการ มาตรฐาน ๑ : ๔๐๐๐ และแต่งตั้งคณะกรรมการปรับปรุงแผนที่แนวเขตที่ดินของรัฐแบบบูรณาการ มาตรฐาน ๑ : ๔๐๐๐ (One Map) มีพลเอก ไพบูลย์ คุ้มฉายา รัฐมนตรีว่าการกระทรวงยุติธรรม เป็นประธาน โดยให้คณะกรรมการฯ มีอำนาจหน้าที่ในการกำหนดนโยบาย อำนวยการและกำกับดูแลการปรับปรุงแผนที่แนวเขตที่ดินของรัฐแบบบูรณาการ มาตรฐาน ๑ : ๔๐๐๐ แบบดิจิทัลและรูปแบบอื่นๆ ที่เหมาะสม เพื่อให้ทุกส่วนราชการใช้และยึดถือเป็นแนวทางเดียวกัน กำหนดหลักเกณฑ์และวิธีการในการปรับปรุงแนวเขตที่ดินของรัฐให้เป็นไปในรูปแบบเดียวกัน พร้อมทั้งจัดทำคู่มือและแนวทางในการปฏิบัติตามหลักเกณฑ์และวิธีการดังกล่าว ทั้งนี้ ในการดำเนินการของคณะกรรมการหรือคณะอนุกรรมการที่คณะกรรมการแต่งตั้งให้ประสานการปฏิบัติกับศูนย์อำนวยการต่อต้านการทุจริตแห่งชาติ และให้นำมาตรการตามคำสั่งหัวหน้าคณะรักษาความสงบแห่งชาติที่เกี่ยวข้องมาเป็นมาตรการหรือแนวทางในการดำเนินการด้วย

## ๓.๒ โครงสร้างการบริหารจัดการ

คณะกรรมการปรับปรุงแผนที่แนวเขตที่ดินของรัฐแบบบูรณาการ มาตรฐาน ๑ : ๔๐๐๐ (One Map) มีพลเอก ไพบูลย์ คุ้มฉายา รัฐมนตรีว่าการกระทรวงยุติธรรม เป็นประธาน ได้ลงนามคำสั่งคณะกรรมการปรับปรุงแผนที่แนวเขตที่ดินของรัฐแบบบูรณาการฯ ที่ ๑/๒๕๕๘ ลงวันที่ ๒๗ ตุลาคม ๒๕๕๘ แต่งตั้งคณะกรรมการ รวม ๕ คณะ ประกอบด้วย

(๑) คณะอนุกรรมการปรับปรุงแผนที่แนวเขตที่ดินของรัฐแบบบูรณาการ มาตรฐาน ๑ : ๔๐๐๐ (One Map) ระดับภาค ๑ - ๔ มีผู้อำนวยการรักษาความมั่นคงภายใน ภาค ๑ - ๔ เป็นประธาน และเลขาธิการกองอำนวยการรักษาความมั่นคงภายใน ภาค ๑ - ๔ เป็นอนุกรรมการและเลขานุการ

(๒) คณะอนุกรรมการปรับปรุงแผนที่แนวเขตที่ดินของรัฐแบบบูรณาการ มาตรฐาน ๑ : ๔๐๐๐ (One Map) จังหวัดทุกจังหวัด (ยกเว้นกรุงเทพมหานคร) มี ผู้ว่าราชการจังหวัด/ผู้อำนวยการรักษาความมั่นคงภายในจังหวัด เป็นประธาน และปลัดจังหวัด เป็นอนุกรรมการและเลขานุการ

(๓) คณะอนุกรรมการปรับปรุงแผนที่แนวเขตที่ดินของรัฐแบบบูรณาการ มาตรฐาน ๑ : ๔๐๐๐ (One Map) กรุงเทพมหานครมี ปลัดกรุงเทพมหานคร เป็นประธาน และผู้อำนวยการกองสำรวจและแผนที่ที่ดิน สำนักการโยธา กรุงเทพมหานคร เป็นอนุกรรมการและเลขานุการ

(๔) คณะอนุกรรมการขับเคลื่อนการปรับปรุงแผนที่แนวเขตที่ดินของรัฐแบบบูรณาการ มาตรฐาน ๑ : ๔๐๐๐ (One Map) มี พลเอก นิเวศ มีนะโยธิน เป็นประธาน และผู้แทนสำนักงานคณะกรรมการป้องกันและปราบปรามการทุจริตในภาครัฐ เป็นอนุกรรมการและเลขานุการ

(๕) คณะอนุกรรมการเทคนิคการปรับปรุงแผนที่แนวเขตที่ดินของรัฐแบบบูรณาการ มาตรฐาน ๑ : ๔๐๐๐ (One Map) มี รองปลัดกระทรวงทรัพยากรธรรมชาติและสิ่งแวดล้อม (นายจตุพร บุรุษพัฒน์) เป็นประธาน และผู้อำนวยการศูนย์เทคโนโลยีสารสนเทศและการสื่อสาร สำนักงานปลัดกระทรวงทรัพยากรธรรมชาติและสิ่งแวดล้อม เป็นอนุกรรมการและเลขานุการ

เพื่อให้การจัดทำหลักเกณฑ์การปรับปรุงแนวเขตที่ดินของรัฐ การจัดเตรียมข้อมูลและฐานข้อมูล และการจัดทำคู่มือปฏิบัติงานด้านเทคนิค เพื่อสนับสนุนการปฏิบัติงานของคณะกรรมการฯ ระดับจังหวัดและกรุงเทพมหานคร คณะอนุกรรมการเทคนิคการปรับปรุงแผนที่แนวเขตที่ดินของรัฐแบบบูรณาการ มาตรฐาน ๑ : ๔๐๐๐ (One Map) ได้แต่งตั้งคณะทำงาน รวม ๓ คณะเพื่อรับผิดชอบดำเนินการดังกล่าว ประกอบด้วย

(๑) คณะทำงานจัดทำร่างหลักเกณฑ์การปรับปรุงแนวเขตที่ดินของรัฐแบบบูรณาการ

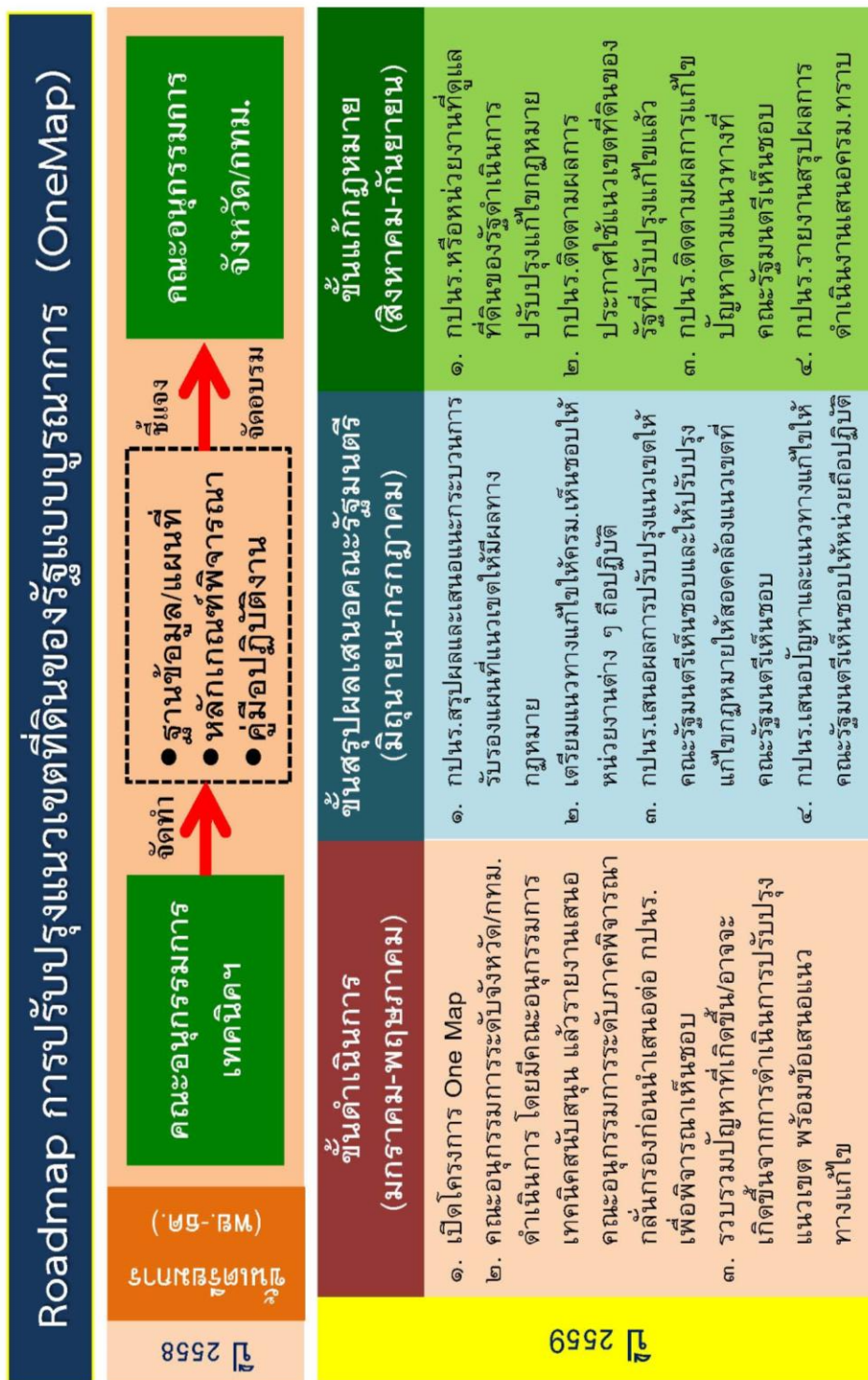
(๒) คณะทำงานจัดเตรียมข้อมูล ฐานข้อมูลที่ใช้ในการปรับปรุงแผนที่แนวเขตที่ดินของรัฐแบบบูรณาการ

(๓) คณะทำงานจัดทำคู่มือการสร้างความรู้ความเข้าใจและการฝึกอบรมด้านเทคนิคการปรับปรุงแนวเขตที่ดินของรัฐแบบบูรณาการ



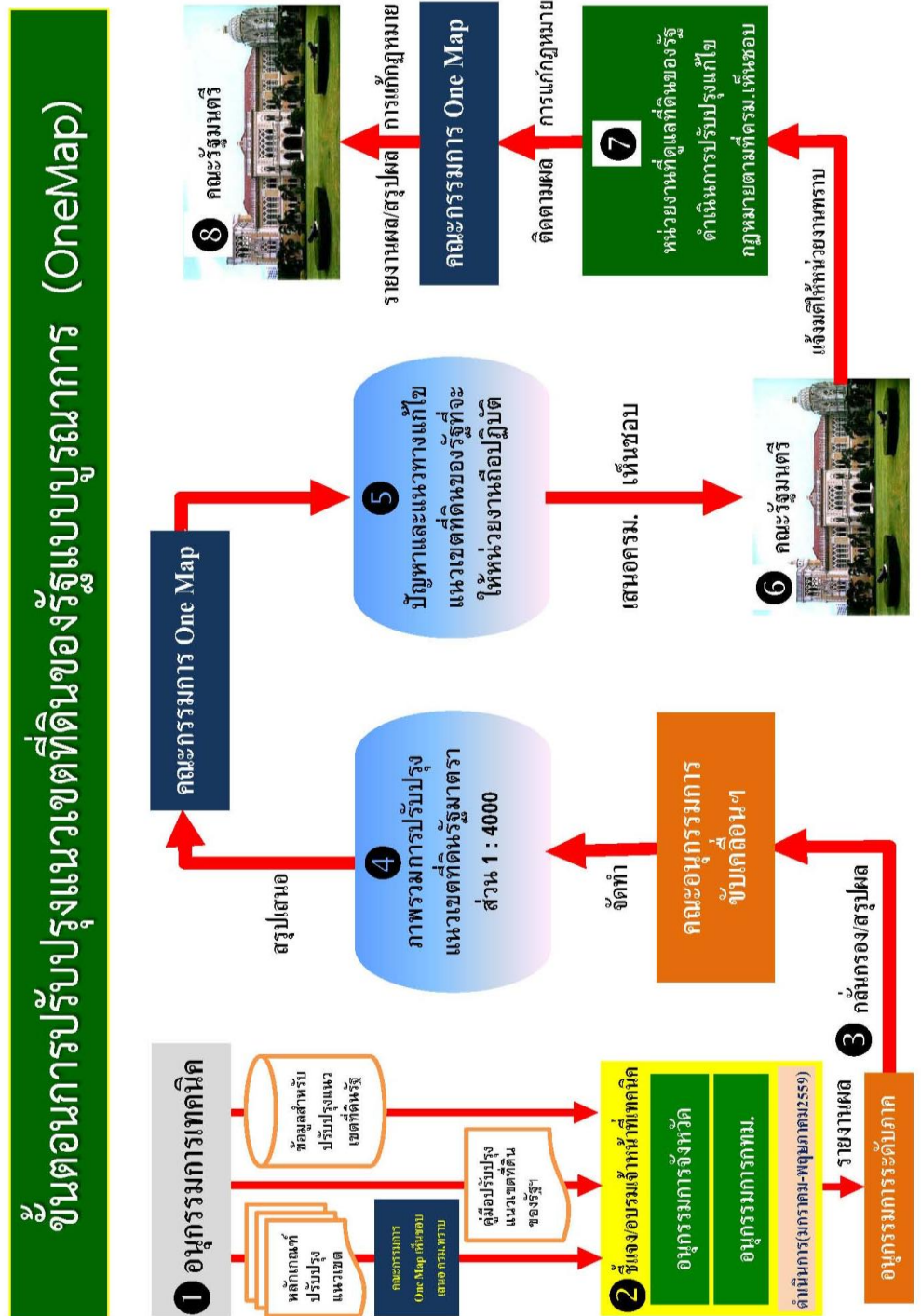
### ๓.๓ เป้าหมายการดำเนินงาน (Roadmap)

คณะกรรมการปรับปรุงแผนที่แนวเขตที่ดินของรัฐแบบบูรณาการ มาตรฐาน ๑ : ๕๐๐ (One Map) ได้วางเป้าหมายการดำเนินงาน (Roadmap) ไว้ดังนี้



### ๓.๔ ขั้นตอนการปรับปรุงแผนที่แนวเขตที่ดินของรัฐแบบบูรณาการ

คณะกรรมการปรับปรุงแผนที่แนวเขตที่ดินของรัฐแบบบูรณาการ มาตราส่วน ๑ : ๕๐๐๐ (One Map) ได้กำหนดขั้นตอนการปรับปรุงแนวเขตที่ดินของรัฐแบบบูรณาการ ไว้ดังนี้



## บทที่ ๔

### ข้อมูล อักษรย่อ สัญลักษณ์และสีเส้น

#### ๔.๑ ข้อมูลสำหรับใช้ในการปฏิบัติงาน

เพื่อให้การปรับปรุงแนวเขตที่ดินของรัฐแบบบูรณาการ มาตรฐาน ๑ : ๔๐๐๐ เป็นไปด้วยความเรียบร้อย คณะอนุกรรมการเทคนิคฯ ได้จัดเตรียมข้อมูลให้คณะอนุกรรมการปรับปรุงแนวเขตที่ดินของรัฐแบบบูรณาการฯ ระดับจังหวัดและกรุงเทพมหานคร ไว้ใช้ในการปฏิบัติงาน ประกอบด้วย

๑. ข้อมูลเอกสารทางกฎหมาย เช่น แผนที่ท้ายประกาศป่าสงวนแห่งชาติ แผนที่ท้ายกฎีกาอุทยานแห่งชาติ ในรูป PDF ไฟล์

๑.๑. กรมอุทยานแห่งชาติ สัตว์ป่า และพันธุ์พืช ได้แก่ข้อมูลดังนี้

- แผนที่ท้ายประกาศอุทยานแห่งชาติ
- แผนที่ท้ายประกาศเขตรักษาพันธุ์สัตว์ป่า
- แผนที่ท้ายประกาศเขตห้ามล่าสัตว์ป่า

๑.๒. สำนักงานการปฏิรูปที่ดินเพื่อเกษตรกรรม ได้แก่ข้อมูลดังนี้

- แผนที่ท้ายประกาศเขต ส.ป.ก.

๑.๓. กรมส่งเสริมสหกรณ์ ได้แก่ข้อมูลดังนี้

- แผนที่ท้ายประกาศเขตนิคมสหกรณ์

๑.๔. กรมพัฒนาสังคมและสวัสดิการ ได้แก่ข้อมูลดังนี้

- แผนที่ท้ายประกาศเขตนิคมสร้างตนเอง

๑.๕. กรมที่ดิน ได้แก่ข้อมูลดังนี้

- แผนที่ท้ายประกาศหนังสือสำคัญสำหรับที่หลวง
- แผนที่ท้ายประกาศป่าสงวนแห่งชาติ

๒. ข้อมูลแนวเขตต่างๆ ในรูปข้อมูลเชิงเส้น (vector) ระบบพิกัด UTM (Universal Transverse Mercator) หมุดหลักฐานอ้างอิง (Datum) แบบ Indian ๑๙๗๕ Thailand โซน ๔๗ โดยมีรายละเอียดประกอบตามข้อเสนอของ สทอภ. เช่น ระบบพิกัด มาตรฐาน มาตรฐานรูปแบบของข้อมูล และสัญลักษณ์ของแผนที่

๒.๑. กรมอุทยานแห่งชาติ สัตว์ป่า และพันธุ์พืช ได้แก่ข้อมูลดังนี้

- ข้อมูลแนวเขตอุทยานแห่งชาติ
- ข้อมูลเขตรักษาพันธุ์สัตว์ป่า
- ข้อมูลเขตห้ามล่าสัตว์ป่า

๒.๒. กรมทรัพยากรทางทะเลและชายฝั่ง ได้แก่ข้อมูลดังนี้

- ข้อมูลป่าชายเลน ตามมติ ครม.

๒.๓. กรมป่าไม้ จัดส่งข้อมูลดังนี้

- ข้อมูลแนวเขตป่าสงวนแห่งชาติ
- แปลงอนุญาตนอกเขตป่าสงวนแห่งชาติ
- แปลงปลูกป่านอกเขตป่าสงวนแห่งชาติ
- แปลงป่าชุมชนนอกเขตป่าสงวนแห่งชาติ

- ๒.๔. กรมพัฒนาที่ดิน ได้แก่ข้อมูลดังนี้
    - ข้อมูลเขตป่าไม้ถาวร ตามมติ ครม.
  - ๒.๕. สำนักงานการปฏิรูปที่ดินเพื่อเกษตรกรรม ได้แก่ข้อมูลดังนี้
    - ข้อมูลเขต ส.ป.ก.
    - ข้อมูลแปลง ส.ป.ก.
  - ๒.๖. กรมส่งเสริมสหกรณ์ ได้แก่ข้อมูลดังนี้
    - ข้อมูลเขตนิคมสหกรณ์
    - ข้อมูลแปลงนิคมสหกรณ์
  - ๒.๗. กรมพัฒนาสังคมและสวัสดิการ ได้แก่ข้อมูลดังนี้
    - ข้อมูลเขตนิคมสร้างตนเอง
    - ข้อมูลแปลงนิคมสร้างตนเอง
  - ๒.๘. กรมธนารักษ์ ได้แก่ข้อมูลดังนี้
    - ข้อมูลแปลงที่ราชพัสดุ
  - ๒.๙. กรมที่ดิน ได้แก่ข้อมูลดังนี้
    - ข้อมูลหนังสือสำคัญสำหรับที่หลวง
    - ข้อมูลแปลงที่ดิน นส.๓/นส.๓ก
    - ข้อมูลแปลงที่ดิน นส.๔ (โฉนด)
  - ๒.๑๐. กรมการปกครอง ได้แก่ข้อมูลดังนี้
    - ข้อมูลแนวเขตตำบล
    - ข้อมูลแนวเขตอำเภอ
    - ข้อมูลแนวเขตจังหวัด
  - ๒.๑๑. กรมแผนที่ทหาร ได้แก่ข้อมูลดังนี้
    - ข้อมูลพื้นที่ป่าไม้บนแผนที่ภูมิประเทศ ชุด L ๗๐๑๘
๓. ข้อมูลแผนที่ภูมิประเทศ ภาพถ่ายทางอากาศ และภาพถ่ายจากดาวเทียม เป็นข้อมูลในรูปแบบราสเตอร์ (Raster) ในรูปแบบไฟล์ที่มีพิกัด GRID, IMG, MrSid หรือ GeoTiff ระบบพิกัด UTM (Universal Transverse Mercator) หมุดหลักฐานอ้างอิง (Datum) แบบ Indian ๑๙๗๕ Thailand โซน ๔๗ หรือจัดส่งในรูปแบบ Web Map Service (WMS)
- ๓.๑. กรมแผนที่ทหาร ได้แก่ข้อมูลดังนี้
    - แผนที่ภูมิประเทศ ชุด L ๗๐๘
    - แผนที่ภูมิประเทศ ชุด L ๗๐๑๗
    - แผนที่ภูมิประเทศ ชุด L ๗๐๑๘
  - ๓.๒. กระทรวงทรัพยากรธรรมชาติและสิ่งแวดล้อม ได้แก่ข้อมูลดังนี้
    - ข้อมูลภาพถ่ายเก่าจากโครงการเร่งด่วนฯ
  - ๓.๓. สำนักงานพัฒนาเทคโนโลยีอวกาศและภูมิสารสนเทศ(องค์การมหาชน) ได้แก่ข้อมูลดังนี้
    - ภาพถ่ายดาวเทียมรายละเอียดปานกลางและรายละเอียดสูง
  - ๓.๔. กรมที่ดิน ได้แก่ข้อมูลดังนี้
    - ข้อมูลภาพถ่ายทางอากาศเชิงเลข (DMC)

## ๔.๒ อักษรย่อ (Acronym)

คณะอนุกรรมการเทคนิคฯ ได้จัดทำคำอธิบายอักษรย่อที่มีใช้ในการปรับปรุงแนวเขตที่ดินของรัฐแบบบูรณาการ มาตรฐาน ๑ : ๔๐๐๐ มีรายละเอียด ดังนี้

**ตารางที่ 4 อักษรย่อ (Acronym)**  
**ที่ใช้ในการปรับปรุงแนวเขตที่ดินของรัฐแบบบูรณาการ มาตรฐาน 1 : 4000 (One Map)**

ลำดับ	อักษรย่อ (ภาษาไทย)	อักษรย่อ (ภาษาอังกฤษ)	ชื่อเต็ม/ความหมาย (ภาษาไทย)	ชื่อเต็ม (ภาษาอังกฤษ)	หมายเหตุ
1	กสพ.	DSI	กรมสอบสวนคดีพิเศษ	Department of Special Investigation	
2	กสส.	CPD	กรมส่งเสริมสหกรณ์	Cooperative Promotion Department	
3	กอ.รมน.	ISOC	กองอำนวยการรักษาความมั่นคงภายในราชอาณาจักร	Internal Security Operation Command	
4	คปจ.		คณะกรรมการปฏิรูปที่ดินจังหวัด		
5	ทก.	MICT	กระทรวงเทคโนโลยีสารสนเทศและการสื่อสาร	Ministry of Information and Communication Technology	
6	ทช.	DMCR	กรมทรัพยากรทางทะเลและชายฝั่ง	Department of Marine and Coastal Resources	
7	ทด.	DOL	กรมที่ดิน	Department of Lands	
8	ธร.	TREASURY	กรมธนารักษ์	The Treasury Department	
9	น.ส.2	NS. 2	หนังสือแสดงการยอมให้เข้าครอบครองที่ดินชั่วคราว		
10	น.ส.3	NS. 3	หนังสือคำรับรองจากพนักงานเจ้าหน้าที่ว่าได้ทำประโยชน์ในที่ดินแล้วมีเพียงสิทธิ์ครอบครอง ไม่มีกรรมสิทธิ์ไม่สามารถซื้อขายโอน จำนองได้		
11	น.ส.4	NS. 4	กรรมสิทธิ์ในที่ดินโฉนดที่ดินสามารถใช้แสดงความเป็นเจ้าของที่ดิน		
12	น.ส.3ก.	NS. 3K.	หนังสือรับรองการทำประโยชน์	CERTIFICATE UTILISATION	



ลำดับ	อักษรย่อ (ภาษาไทย)	อักษรย่อ (ภาษาอังกฤษ)	ชื่อเต็ม/ความหมาย (ภาษาไทย)	ชื่อเต็ม (ภาษาอังกฤษ)	หมายเหตุ
13	น.ส.5	NS. 5	หนังสือแสดงการสอบสวน เพื่อออกโฉนดที่ดิน		
14	น.ส.ล.		หนังสือสำคัญสำหรับที่หลวง		
15	ป.ป.ท.	PACC	สำนักงานคณะกรรมการ ป้องกันและปราบปรามการ ทุจริตในภาครัฐ	Office of Public Sector Anti-Corruption Commission	
16	ปด.	DOPA	กรมการปกครอง	Department of Provincial Administration	
17	ปม.	FOREST	กรมป่าไม้	Royal Forest Department	
18	ผท.ทหาร	RTSD	กรมแผนที่ทหาร	Royal Thai Survey Department	
19	พด.	LDD	กรมพัฒนาที่ดิน	Land Development Department	
20	พส.	DSDW	กรมพัฒนาสังคมและ สวัสดิการ	Department of Social Development and Welfare	
21	ภ.บ.ท.5		แบบแสดงรายการเพื่อชำระ ภาษีบำรุงท้องที่		
22	ภ.บ.ท.6		ทะเบียนที่ดินเพื่อจัดเก็บภาษี บำรุงท้องที่		
23	ยผ.	DPT	กรมโยธาธิการและผังเมือง	Department of Public Works and Town & Country Planning	
24	ส.ท.ก.		สิทธิทำกิน เป็นที่ดินในเขตป่า สงวนและเป็นป่าไม้เสื่อม โทรม ต้องเป็นพื้นที่ที่ได้ทำ ประโยชน์หรืออยู่อาศัยอยู่แล้ว จึงประกาศเป็นเขตปรับปรุง ป่าสงวนแห่งชาติ ฉะนั้น สทก.ยังเป็นป่าสงวนอยู่ โดยกรมป่าไม้เป็นผู้อนุญาต		

ลำดับ	อักษรย่อ (ภาษาไทย)	อักษรย่อ (ภาษาอังกฤษ)	ชื่อเต็ม/ความหมาย (ภาษาไทย)	ชื่อเต็ม (ภาษาอังกฤษ)	หมายเหตุ
			และทำการรังวัด ไม่สามารถ ซื้อขายได้ แต่ตกทอดเป็น มรดกแก่ทายาทได้		
25	สทก.1ก.		หนังสืออนุญาตให้ทำ ประโยชน์ และอยู่อาศัย ภายในเขตปรับปรุงป่าสงวน แห่งชาติ		
26	สทก.1ข		หนังสืออนุญาตให้ทำการปลูก ป่าหรือไม่ยืนต้นภายในเขต ปรับปรุงป่าสงวนแห่งชาติ		
27	สทก.2ก.		หนังสือที่ออกให้สำหรับผู้ที่ ได้รับ สทก.1 ก มาแล้วไม่ น้อยกว่า 5 ปี และปฏิบัติ ถูกต้องตามเงื่อนไข		
28	ส.ป.ก.	ALRO	สำนักงานการปฏิรูปที่ดินเพื่อ เกษตรกรรม	Agricultural Land Reform Office	
29	ส.ป.ก.4-01		เอกสารสิทธิให้ประชาชนเข้า ทำประโยชน์ในเขตปฏิรูป ที่ดิน		
30	ส.ป.ก.4-28		หนังสือรับมอบที่ดิน		
31	สคก.	KRISDIKA	สำนักงานคณะกรรมการ กฤษฎีกา	Office of the Council of State	
32	สทอภ.	GISTDA	สำนักงานพัฒนาเทคโนโลยี อวกาศและภูมิสารสนเทศ (องค์การมหาชน)	Geo-Informatics and Space Technology Development Agency (Public Organization)	
33	สปร.		สำนักแก้ไขปัญหาคาการบุกรุก ที่ดินของรัฐ สป.ทส.	Office of State Land Management	
34	สป.ทส.	MNRE	สำนักปลัดกระทรวง ทรัพยากรธรรมชาติและ สิ่งแวดล้อม	Ministry of Natural Resources and Environment	
35	ส.ป.ก.	ALRO	สำนักงานการปฏิรูปที่ดินเพื่อ เกษตรกรรม	Agricultural Land Reform Office	

ลำดับ	อักษรย่อ (ภาษาไทย)	อักษรย่อ (ภาษาอังกฤษ)	ชื่อเต็ม/ความหมาย (ภาษาไทย)	ชื่อเต็ม (ภาษาอังกฤษ)	หมายเหตุ
36	อ.อ.ป.	FIO	องค์การอุตสาหกรรมป่าไม้	Forest Industry Organization	
37	อบต.	SAO	องค์การบริหารส่วนตำบล	Subdistrict Administrative Organization	
38	อส.	DNP	กรมอุทยานแห่งชาติสัตว์ป่าและพันธุ์พืช	Department of National Parks, Wildlife and Plant Conservation	
39		ARB	Arboretums	เขตสวนรุกชาติ	
40		BOU	Boundary of Negotiation	พื้นที่ยังไม่ได้ข้อยุติระหว่าง กษ/ทส.	
41		CA	Cut off Area	พื้นที่กั้นออก	
42		EPSPG	European Petroleum Survey Group	กลุ่มสำรวจปิโตรเลียมยุโรป	
43		FCA	Forest cover area	พื้นที่ป่าปกคลุม	
44		FGDS	Fundamental Geographic Data Set	ชุดข้อมูลพื้นฐานทางภูมิศาสตร์	
45		FLR	Forest And Land Reform	เส้นแนวเขตที่ ส.ป.ก. และกรมป่าไม้ได้ข้อยุติร่วมกัน	
46		FR	Forest Return	พื้นที่คงสภาพป่าสมบูรณ์ที่ส่งคืน ทส.	
47		GPS	Global Positioning System	ระบบบอกตำแหน่งบนพื้นผิวโลก โดยอาศัยการคำนวณจากความถี่สัญญาณนาฬิกาที่ส่งมาจากดาวเทียมที่โคจรอยู่รอบโลกซึ่งทราบตำแหน่ง ทำให้ระบบนี้สามารถบอกตำแหน่ง ณ จุดที่สามารถรับสัญญาณได้ทั่วโลก	

ลำดับ	อักษรย่อ (ภาษาไทย)	อักษรย่อ (ภาษาอังกฤษ)	ชื่อเต็ม/ความหมาย (ภาษาไทย)	ชื่อเต็ม (ภาษาอังกฤษ)	หมายเหตุ
48		Indian 1975		ระบบภูมิมาตรศาสตร์ โลก อินเดีย 1975	
49		LIS	Land Information System	ระบบสารสนเทศที่ดิน	
50		LNP	Land national park	อุทยานแห่งชาติทางบก	
51		LR	Land Reform	เส้นแนวเขตดำเนินการ ปฏิรูปที่ดิน	
52		MNP	Marine national park	อุทยานแห่งชาติทาง ทะเล	
53		NHTA	Non-hunting area	เขตห้ามล่าสัตว์ป่า	
54		NPRK	National park	อุทยานแห่งชาติ	
55		NRF	National Reserved forest	ป่าสงวนแห่งชาติ	
56		PARK	Forest park	เขตอนุทยาน	
57		PLR	Parcel of Land Reform	แปลงที่ดิน ส.ป.ก. (ราย แปลง)	
58		RF	Reserve Forest	พื้นที่กันคั่นกรมป่าไม้	
59		RTK	Real Time kinematic	จลนศาสตร์แบบ Real Time	
60		RWA	Revoked or withdrawn area	พื้นที่กันออกหรือพื้นที่ เพิกถอน	
61		UTM	Universal Transverse Marcator	ระบบพิกัดแผนที่ ใน ระบบข้อมูลหรือทาง คอมพิวเตอร์ที่เราใช้ใน ประเทศไทย	
62		WGS 84	World Geodetic System 1984	ระบบภูมิมาตรศาสตร์ โลก 84	
63		WLDS	Wildlife sanctuary	เขตรักษาพันธุ์สัตว์ป่า	

### ๔.๓ สัญลักษณ์และสีเส้น

คณะกรรมการเทคนิคการปรับปรุงแนวเขตที่ดินของรัฐฯ ได้วางแนวทางกำหนดสัญลักษณ์ และสีเส้นแนวเขตที่ดินรัฐของแต่ละหน่วยงาน ทั้งนี้ เพื่อให้แนวเขตที่ดินของรัฐที่คณะกรรมการฯ ระดับจังหวัดจะต้องไปดำเนินการปรับปรุงมีสัญลักษณ์ และสีเส้นที่เป็นมาตรฐานและตรงกันในทุกจังหวัด

ชื่อหน่วยงาน	ชื่อภาษาอังกฤษ	อักษรย่อ	สีเส้น	รหัสสี	ขนาดเส้น(มม.)	สัญลักษณ์
๑. ONE MAP			แดง	Mars Red	3	
๒. กรมป่าไม้	Royal Forest Department	FD	แดง	Mars Red	2	
๓. กรมพัฒนาที่ดิน	Land Development Department	LDD	เขียวเข้ม	Quetzel Green	2	
๔. สำนักงานการปฏิรูปที่ดินเพื่อเกษตรกรรม	Agricultural Land Reform Office	LR	ส้ม	Electron Gold	2	
๕. กรมอุทยานแห่งชาติ สัตว์ป่า และพันธุ์พืช	Department of National Parks, Wildlife and Plant Conservation	NP	น้ำเงิน	Ultra Blue	2	
๖. กรมส่งเสริมสหกรณ์	Cooperatives Promotion Department	CP	ม่วง	Amethyst	2	
๗. กรมธนารักษ์	Treasury Department	TD	ดำ	Black	2	
๘. กรมทรัพยากรทางทะเลและชายฝั่ง	Department of Marine and Coastal Resources	NS	ฟ้า	Big Sky Blue	2	
๙. กรมที่ดิน	Department Of Lands	DOL	ชมพู	Ginger Pink	2	
๑๐. กรมพัฒนาสังคมและสวัสดิการ	Department of Social Development and Welfare	SD	น้ำตาล	Cherry Cola	2	
๑๑. กรมการปกครอง	Department of Provincial Administration	DP	ดำ	Black		
-ตำบล			ดำ		1	
-อำเภอ			ดำ		1	
-จังหวัด			ดำ		1	

## บทที่ ๕

# หลักเกณฑ์การปรับปรุงแผนที่แนวเขตที่ดินของรัฐแบบบูรณาการ

### ๕.๑ เจตนารมณ์

ปัญหาข้อพิพาทระหว่างภาครัฐกับภาคประชาชนเกี่ยวข้องกับการบุกรุกที่ดินของรัฐ ปัญหาการทับซ้อนกันของแนวเขตที่ดิน ปัญหาความเหลื่อมล้ำในการใช้ประโยชน์ที่ดิน ล้วนเกิดจากแนวเขตที่ดินของรัฐไม่ชัดเจนและแผนที่ของหน่วยงานอยู่บนมาตราส่วนต่างกัันดั่งนั้น เพื่อให้ปัญหาความขัดแย้งเรื่องการบุกรุกและครอบครองที่ดินของรัฐสามารถคลี่คลายลง การปรับปรุงแนวเขตที่ดินของรัฐบนพื้นฐานการประสานการทำงานแบบบูรณาการของทุกหน่วยงานบนแผนที่มาตราส่วน ๑ : ๔๐๐๐ จึงเป็นสิ่งสำคัญที่จะต้องรีบดำเนินการเพื่อช่วยลดปัญหาเกี่ยวกับขอบเขตที่ดินของรัฐ ลดความเหลื่อมล้ำ และคืนความชอบธรรมให้กับประชาชน

เจตนารมณ์ของการปรับปรุงแนวเขตที่ดินของรัฐแบบบูรณาการ มาตราส่วน ๑ : ๔๐๐๐ เพื่อให้ได้เส้นแสดงแนวเขตที่ดินของรัฐ หรือที่เรียกว่า เส้น One Map ซึ่งแสดงอาณาเขตที่ดินของรัฐ ครอบคลุมที่ดินของทุกหน่วยงานรัฐบนแผนที่มาตราส่วน ๑ : ๔๐๐๐ ทั้งนี้ เส้น One Map จะเกิดจากการปรับปรุงแนวเขตที่ประกาศตามกฎหมาย แนวเขตจริง และแผนที่ภาพถ่ายทางอากาศตามห้วงเวลารวมทั้งสภาพข้อเท็จจริงในพื้นที่จากการสำรวจในภาคสนามเพิ่มเติมตามความจำเป็น เพื่อความถูกต้องตามหลักวิชาการ โดยแนวเขตทั้งหมดจะต้องต่อกันสนิท ไม่ทับซ้อนหรือมีช่องว่าง

### ๕.๒ กรอบแนวคิดในการกำหนดหลักเกณฑ์

เพื่อให้การปรับปรุงแนวเขตที่ดินของรัฐในระดับจังหวัดเป็นไปตามเจตนารมณ์ดังกล่าว โดยให้นำข้อมูลพื้นที่สภาพป่าที่ปรากฏในอดีตและยังไม่มีแนวเขตที่กฎหมายประกาศกำหนดไว้ ตามขอบเขตสภาพป่าในอดีตบนภาพถ่ายทางอากาศโครงการ WWS (World Wide Survey) มาตราส่วน ๑ : ๔๐๐๐๐ - ๖๐๐๐๐ ที่บินถ่ายไว้เมื่อช่วงปีพุทธศักราช ๒๕๔๕ - ๒๕๔๙ มาพิจารณาควบคู่กับแผนที่ภูมิประเทศมาตราส่วน ๑ : ๕๐๐๐๐ ชุด L๗๐๘ สำหรับเป็นข้อมูลอ้างอิงเพื่อค้นหาพื้นที่ป่าไม้ที่ไม่มีสภาพการเข้าใช้ประโยชน์ ในส่วนของแนวเขตที่ดินของรัฐที่มีแผนที่แนบท้าย คณะอนุกรรมการเทคนิคการปรับปรุงแผนที่แนวเขตที่ดินของรัฐแบบบูรณาการ มาตราส่วน ๑ : ๔๐๐๐ ได้จัดทำหลักเกณฑ์ในการปรับปรุงแนวเขตที่ดินของรัฐแบบบูรณาการขึ้น โดยอาศัยหลักกฎหมาย มติคณะรัฐมนตรี บันทึกข้อตกลงและหลักวิชาการในการกำหนดหลักเกณฑ์ดังกล่าว ดังนี้

๑. ลำดับศักดิ์ของกฎหมายในระบบกฎหมายไทยแบ่งระดับศักดิ์ตามลำดับ เช่น รัฐธรรมนูญพระราชบัญญัติประกอบรัฐธรรมนูญ พระราชบัญญัติ พระราชกำหนด พระราชกฤษฎีกา กฎกระทรวงข้อบัญญัติท้องถิ่น ส่วนมติคณะรัฐมนตรีมิใช่กฎหมาย แต่มีสถานะเป็น กฎ เป็นคำสั่งทางปกครอง หรือเป็นนโยบาย แล้วแต่กรณี

๒. การบังคับใช้กฎหมายก่อนหรือหลัง กรณีกฎหมายที่มีศักดิ์เท่ากัน แนวเขตที่ดินที่มีผลบังคับใช้จากกฎหมายที่ออกก่อนจะถูกให้ความสำคัญกว่าแนวเขตที่ดินที่มีผลบังคับใช้จากกฎหมายที่ออกภายหลัง

๓. เป็นไปตามเจตนารมณ์ของกฎหมายที่ใช้ลักษณะภูมิประเทศสำคัญ เป็นข้อมูลอ้างอิง เช่น ภูเขา แม่น้ำ คูคลอง หนองบึง อ่างเก็บน้ำ เป็นต้น

๔. หากมีข้อกฎหมาย ระเบียบ ข้อตกลง ที่อาจขัดหรือแย้ง ให้ยึดกรอบหลักการข้างต้น เป็นพื้นฐานสำคัญในการปรับปรุงเส้นแนวเขตที่ดินของรัฐ

๕. แนวเขตที่ดินของรัฐที่ได้ปรับปรุงแล้ว จะนำไปสู่การแก้ไขกฎหมายให้ถูกต้องต่อไป

### ๕.๓ หลักเกณฑ์การปรับปรุงแผนที่แนวเขตที่ดินของรัฐแบบบูรณาการ

คณะกรรมการเทคนิคการปรับปรุงแผนที่แนวเขตที่ดินของรัฐแบบบูรณาการ มาตราส่วน ๑ : ๔๐๐๐ (One Map) ได้จัดทำหลักเกณฑ์ในการปรับปรุงแนวเขตที่ดินของรัฐแบบบูรณาการ เพื่อให้การปฏิบัติงานเป็นมาตรฐานเดียวกันทั่วประเทศ ทั้งนี้ หลักเกณฑ์ดังกล่าวฯ คณะรัฐมนตรีได้รับทราบแล้วเมื่อวันที่ ๒๙ ธันวาคม พ.ศ. ๒๕๕๘ รายละเอียดในแต่ละหลักเกณฑ์ มีดังนี้

**หลักเกณฑ์ที่ ๑ : ป่าสงวนแห่งชาติทับซ้อนกับป่าไม้ถาวร**

ป่าสงวนแห่งชาติอยู่ในความรับผิดชอบของกรมป่าไม้ กำหนดเป็นป่าสงวนแห่งชาติตามขอบเขตในแผนที่แนบท้ายกฎกระทรวง ตามพระราชบัญญัติป่าสงวนแห่งชาติ พ.ศ. ๒๕๐๗ มีทั้งหมด ๑,๒๒๑ ป่า ป่าไม้ถาวรตามมติคณะรัฐมนตรี กำหนดเป็นป่าไม้ถาวรโดยมติคณะรัฐมนตรี กรมพัฒนาที่ดิน กระทรวงเกษตรและสหกรณ์ มีหน้าที่ในการนำเสนอคณะรัฐมนตรี มีทั้งหมด ๑,๐๔๔ ป่า

**พิจารณาดังนี้**

๑.๑ ป่าไม้ถาวรที่คณะรัฐมนตรีมีมติกำหนดให้เป็นพื้นที่ป่าไม้ตามแนวเขตป่าสงวนแห่งชาติให้ใช้แนวเขตป่าสงวนแห่งชาติที่มีการประกาศตามกฎหมายเป็นหลัก

คำอธิบาย กรณีหลักเกณฑ์ที่ ๑.๑ มีการกำหนดเป็นป่าสงวนแห่งชาติตามแผนที่แนบท้ายกฎกระทรวงไว้แล้ว คณะรัฐมนตรีจึงมีมติกำหนดป่าไม้ถาวรจำนวน ๑๕๖ ป่า ให้เป็นพื้นที่ป่าไม้ตามแนวเขตป่าสงวนแห่งชาติที่มีการประกาศตามกฎหมาย ดังนั้น แนวเขตที่ดินของรัฐ (ONE MAP) คือ แนวเขตป่าสงวนแห่งชาติ

ภาคผนวกประกอบหลักเกณฑ์ข้อ 1.1

ภาคเหนือ

1. จังหวัดเชียงราย

ลำดับที่	ป่าไม้ถาวรที่มีแนวเขตตามเขตป่าสงวนฯ	ป่าสงวนแห่งชาติ ตามรายงานการประชุม		ตาม พ.ร.บ.ป่าสงวนแห่งชาติ	
		กฎกระทรวงฉบับที่(พ.ศ)	ชื่อป่าสงวน	กฎกระทรวงฉบับที่(พ.ศ)	ชื่อป่าสงวน
	มติ ครม. เมื่อวันที่ 16 มิถุนายน 2513				
1	ป่าแม่ใจฝั่งขวา แปลง 1	109 (พ.ศ.2505)	ป่าแม่ใจฝั่งขวา	309 (พ.ศ.2511)	ป่าแม่ใจฝั่งขวา
2	ป่าแม่ใจฝั่งขวา แปลง 2	109 (พ.ศ.2505)	ป่าแม่ใจฝั่งขวา	309 (พ.ศ.2511)	ป่าแม่ใจฝั่งขวา
3	ป่าแม่ใจฝั่งขวา-แม่จาวฝั่งขวา	156 (พ.ศ.2506)	ป่าแม่ใจฝั่งขวาและแม่จาวฝั่งขวา	486 (พ.ศ.2515)	ป่าแม่ใจฝั่งขวาและแม่จาว
4	ป่าโป่งสลิ	พระราชกฤษฎีกา พ.ศ.2485	ป่าโป่งสลิ	9 (พ.ศ.2499)	ป่าโป่งสลิ

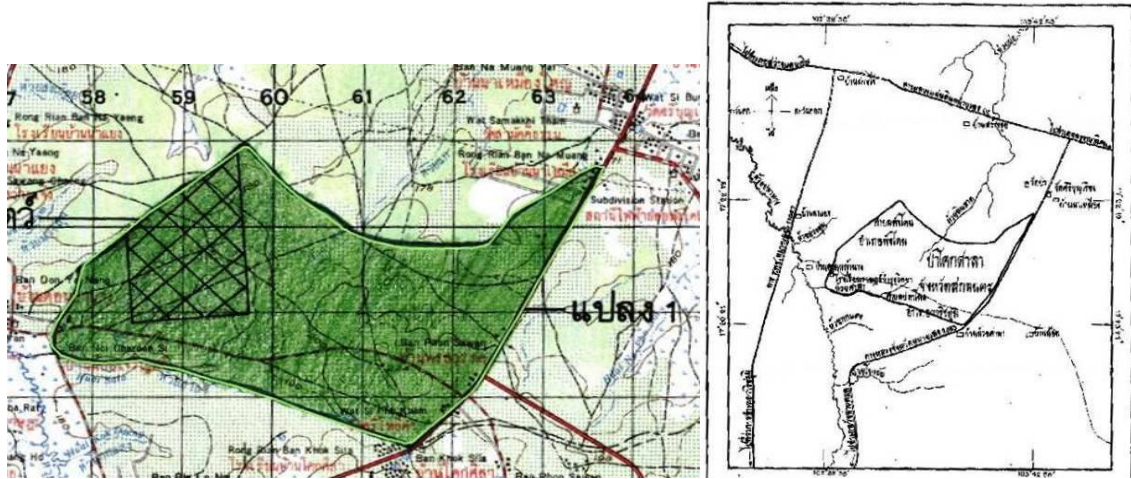
2. จังหวัดเชียงใหม่

ลำดับที่	ป่าไม้ถาวรที่มีแนวเขตตามเขตป่าสงวนฯ	ป่าสงวนแห่งชาติ ตามรายงานการประชุม		ตาม พ.ร.บ.ป่าสงวนแห่งชาติ	
		กฎกระทรวงฉบับที่(พ.ศ)	ชื่อป่าสงวน	กฎกระทรวงฉบับที่(พ.ศ)	ชื่อป่าสงวน
	มติ ครม. เมื่อวันที่ 14 พฤศจิกายน 2504 , 21 มิถุนายน 2509				
1	ป่าอินทนิล	พระราชกฤษฎีกา พ.ศ.2488	ป่าอินทนิล	166(พ.ศ.2509)	ป่าอินทนิล
2	ป่าค้อยอินทนนท์	103(พ.ศ.2505)	ป่าค้อยอินทนนท์	103(พ.ศ.2505)	ป่าค้อยอินทนนท์
				791(พ.ศ.2521)	ป่าค้อยอินทนนท์



๑.๒ ป่าสงวนแห่งชาติที่มีวัตถุประสงค์ประกาศตามแนวเขตป่าไม้ถาวรทั้งแปลงให้ใช้แนวเขตป่าสงวนแห่งชาติที่มีการประกาศตามกฎหมายเป็นหลัก

**คำอธิบาย** เป็นกรณีกรมป่าไม้เร่งรัดกำหนดเป็นป่าสงวนแห่งชาติ ตามนโยบายของรัฐบาลในขณะนั้น จึงได้นำป่าไม้ถาวรตามมติคณะรัฐมนตรีที่กำหนดให้เป็นพื้นที่ป่าไม้ส่งมอบให้กรมป่าไม้ดำเนินการสงวนต่อไป กรมป่าไม้จึงได้นำป่าไม้ถาวรตามมติคณะรัฐมนตรีดังกล่าว ไปกำหนดเป็นป่าสงวนแห่งชาติตามพระราชบัญญัติป่าสงวนแห่งชาติ พ.ศ.๒๕๐๗ โดยไม่มีการรังวัด จำนวน ๑๑๕ ป่า ดังนั้น แนวเขตที่ดินของรัฐ (ONE MAP) คือ แนวเขตป่าสงวนแห่งชาติ



๑.๓ ป่าไม้ถาวรตามมติคณะรัฐมนตรีและป่าสงวนแห่งชาติที่ไม่มีวัตถุประสงค์ให้ใช้แนวเขตเดียวกัน ให้ใช้แนวเขตตามพื้นที่ป่านั้นๆ

**คำอธิบาย** ป่าไม้ถาวรตามมติคณะรัฐมนตรีที่นอกเหนือบัญชีทับซ้อนกับป่าสงวนแห่งชาติที่นอกเหนือบัญชี ให้ใช้แนวเขตตามพื้นที่ป่านั้นๆ ดังนั้น แนวเขตที่ดินของรัฐ (ONE MAP) คือ แนวเขตที่โตกว่าระหว่างป่าไม้ถาวรตามมติคณะรัฐมนตรีกับป่าสงวนแห่งชาติ



## หลักเกณฑ์ที่ ๒ : ป่าสงวนแห่งชาติทับซ้อนกับอุทยานแห่งชาติ เขตรักษาพันธุ์สัตว์ป่า

แนวเขตอุทยานแห่งชาติ หรือ เขตรักษาพันธุ์สัตว์ป่า ซึ่งมีเจตนาใช้แนวเขตป่าสงวนแห่งชาติ หรือเส้นแนวเขตในแผนที่ที่มีความใกล้เคียงสอดคล้องกัน ให้ใช้แนวเขตอุทยานแห่งชาติ เขตรักษาพันธุ์สัตว์ป่า เป็นหลัก

สำหรับแนวเขตที่มีได้เป็นไปตามหลักเกณฑ์ข้างต้น ให้ใช้แนวเขตตามกฎหมายของแต่ละหน่วยงาน

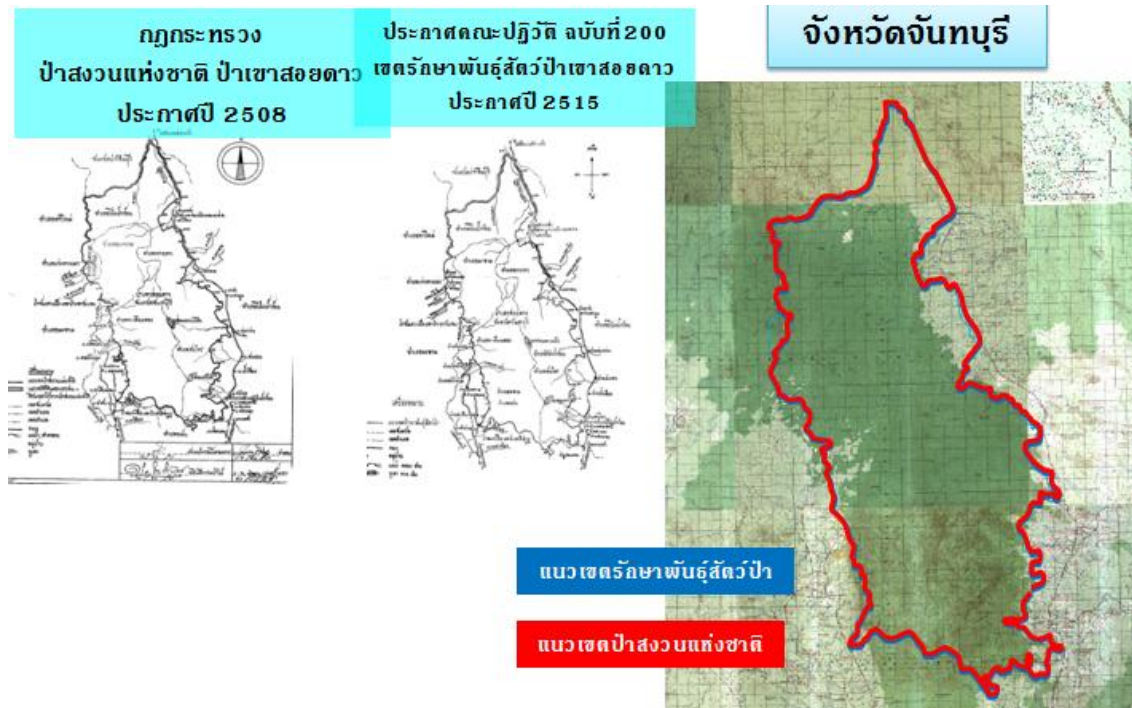
**คำอธิบาย** อุทยานแห่งชาติ กำหนดเป็นอุทยานแห่งชาติ ตามขอบเขตในแผนที่แนบท้ายพระราชกฤษฎีกามีทั้งหมด ๑๒๗ แห่ง เขตรักษาพันธุ์สัตว์ป่า กำหนดเป็นเขตเขตรักษาพันธุ์ตามขอบเขตในแผนที่แนบท้ายพระราชกฤษฎีกา ตามพระราชบัญญัติสงวนและคุ้มครองสัตว์ป่า พ.ศ. ๒๕๐๓ หรือพระราชบัญญัติสงวนและคุ้มครองสัตว์ป่า พ.ศ. ๒๕๓๕ แล้วแต่กรณี มีทั้งหมด ๕๘ แห่ง อยู่ในความรับผิดชอบของกรมอุทยานแห่งชาติ สัตว์ป่า และพันธุ์พืช

-มีอุทยานแห่งชาติดอยสุเทพ-ปุย กำหนดเป็นอุทยานแห่งชาติ ตามแผนที่แนบท้ายพระราชกฤษฎีกา เมื่อวันที่ ๑๔ เมษายน ๒๕๒๔ โดยมีเจตนากำหนดสอดคล้องกับป่าสงวนแห่งชาติป่าดอยสุเทพ ตามแผนที่ท้ายกฎกระทรวง ฉบับที่ ๒๕ (พ.ศ. ๒๕๐๗) ให้ใช้แนวเขตอุทยานแห่งชาติดอยสุเทพ-ปุย เป็นหลัก **ดังนั้น แนวเขตที่ดินของรัฐ (ONE MAP) คือ แนวเขตอุทยานแห่งชาติดอยสุเทพ-ปุย**

-มีเขตรักษาพันธุ์สัตว์ป่าเขาสอยดาว กำหนดเป็นเขตรักษาพันธุ์สัตว์ป่า ตามแผนที่แนบท้ายประกาศคณะปฏิวัติ ฉบับที่ ๒๐๐ เมื่อวันที่ ๒๖ สิงหาคม ๒๕๑๕ โดยมีเจตนากำหนดสอดคล้องกับป่าสงวนแห่งชาติป่าเขาสอยดาว ตามแผนที่ท้ายกฎกระทรวง ฉบับที่ ๙๗ (พ.ศ. ๒๕๐๘) ให้ใช้แนวเขตรักษาพันธุ์สัตว์ป่าเขาสอยดาว เป็นหลัก **ดังนั้น แนวเขตที่ดินของรัฐ (ONE MAP) คือเขตรักษาพันธุ์สัตว์ป่าเขาสอยดาว**

กรณีอุทยานแห่งชาติและเขตรักษาพันธุ์สัตว์ป่านอกเหนือจากที่กล่าวมาแล้วทับซ้อนกับป่าสงวนแห่งชาติ ให้ใช้แนวเขตตามกฎหมายของแต่ละหน่วยงาน

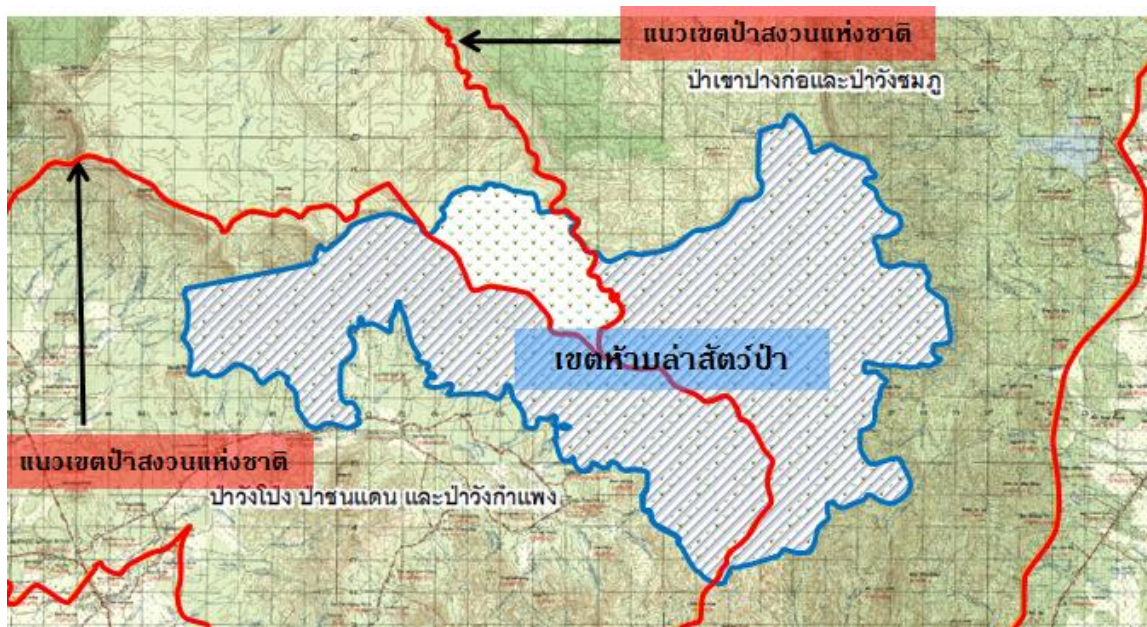
ดังนั้น แนวเขตที่ดินของรัฐ (ONE MAP) คือขอบเขตที่โตกว่าระหว่างอุทยานแห่งชาติหรือเขตรักษาพันธุ์สัตว์ป่ากับป่าสงวนแห่งชาติ



**หลักเกณฑ์ที่ ๓: ป่าสงวนแห่งชาติ ป่าคุ้มครอง และพื้นที่ในความรับผิดชอบของกรมป่าไม้ นอกเขตป่าสงวนแห่งชาติที่มีแนวเขตชัดเจน ทับซ้อนเขตห้ามล่าสัตว์ป่า ให้ใช้แนวเขตตามกฎหมายของแต่ละหน่วยงาน**

**คำอธิบาย** ป่าคุ้มครอง กำหนดเป็นป่าคุ้มครอง ตามพระราชบัญญัติคุ้มครองและสงวนป่า พ.ศ.๒๔๘๑ ป่าคุ้มครองจะกำหนดเป็นป่าสงวนแห่งชาติ ตามมาตรา ๓๖ ของพระราชบัญญัติป่าสงวนแห่งชาติ พ.ศ. ๒๕๐๗ พื้นที่ในความรับผิดชอบของกรมป่าไม้ นอกเขตป่าสงวนแห่งชาติที่มีแนวเขตชัดเจน เช่น พื้นที่อนุญาตให้ส่วนราชการหรือเอกชนใช้ประโยชน์ พื้นที่สวนป่า ป่าชุมชน เป็นต้น เขตห้ามล่าสัตว์ป่า กำหนดเป็นเขตห้ามล่าสัตว์ป่า ตามแผนที่ท้ายประกาศกระทรวง รัฐมนตรีเป็นผู้ประกาศ ตามพระราชบัญญัติสงวนและคุ้มครองสัตว์ป่า พ.ศ. ๒๕๐๓ หรือพระราชบัญญัติสงวนและคุ้มครองสัตว์ป่า พ.ศ.๒๕๓๕ แล้วแต่กรณี มีทั้งหมด ๖๗ แห่ง อยู่ในความรับผิดชอบของกรมอุทยานแห่งชาติ สัตว์ป่า และพันธุ์พืช การทับซ้อนของป่าสงวนแห่งชาติ ป่าคุ้มครอง และพื้นที่ในความรับผิดชอบของกรมป่าไม้ นอกเขตป่าสงวนแห่งชาติที่มีแนวเขตชัดเจนกับเขตห้ามล่าสัตว์ป่า ให้ใช้แนวเขตตามกฎหมายของแต่ละหน่วยงาน

ดังนั้น แนวเขตที่ดินของรัฐ (ONE MAP) คือ ขอบเขตที่โตกว่าระหว่างป่าสงวนแห่งชาติ ป่าคุ้มครอง และพื้นที่ในความรับผิดชอบของกรมป่าไม้ นอกเขตป่าสงวนแห่งชาติที่มีแนวเขตชัดเจนกับเขตห้ามล่าสัตว์ป่า



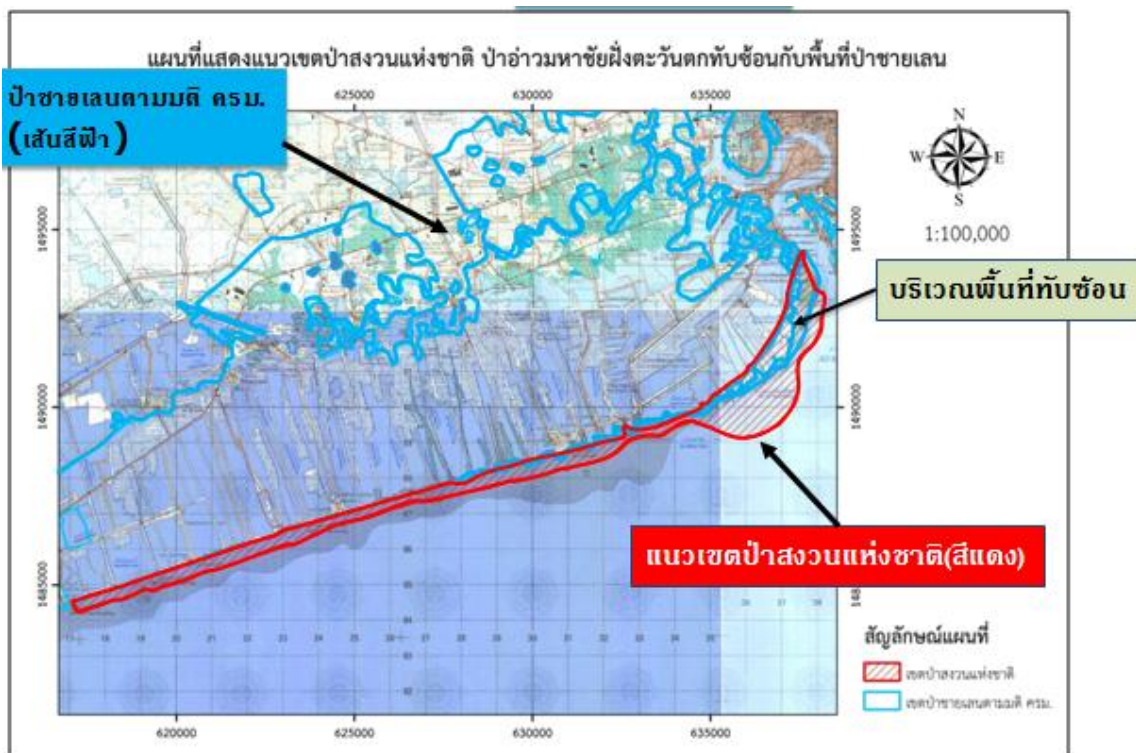
**หลักเกณฑ์ที่ ๔: ป่าสงวนแห่งชาติ อุทยานแห่งชาติ เขตรักษาพันธุ์สัตว์ป่า เขตห้ามล่าสัตว์ป่า ทับซ้อนกับป่าชายเลนตามมติคณะรัฐมนตรี**

ให้ใช้แนวเขตป่าสงวนแห่งชาติ อุทยานแห่งชาติ เขตรักษาพันธุ์สัตว์ป่า เขตห้ามล่าสัตว์ป่า เป็นหลัก

กรณีแนวเขตป่าชายเลนอยู่นอกแนวเขตพื้นที่ป่าข้างต้น ให้ใช้แนวเขตป่าชายเลนฯ

**คำอธิบาย** ป่าชายเลนตามมติคณะรัฐมนตรี ในพื้นที่จังหวัดติดชายทะเล จำนวน ๒๔ จังหวัด มีเนื้อที่ ๒.๕๗ ล้านไร่ กรณีป่าชายเลนตามมติคณะรัฐมนตรีทับซ้อนกับป่าสงวนแห่งชาติ อุทยานแห่งชาติ เขตรักษาพันธุ์สัตว์ป่า เขตห้ามล่าสัตว์ป่า ให้ใช้แนวเขตป่าสงวนแห่งชาติ อุทยานแห่งชาติ เขตรักษาพันธุ์สัตว์ป่า เขตห้ามล่าสัตว์ป่า เป็นหลัก กรณีแนวเขตป่าชายเลนตามมติคณะรัฐมนตรีอยู่นอกเขตพื้นที่ดังกล่าว ให้ใช้แนวเขตป่าชายเลนตามมติคณะรัฐมนตรี

ดังนั้น แนวเขตที่ดินของรัฐ (ONE MAP) คือ แนวเขตป่าสงวนแห่งชาติ อุทยานแห่งชาติ เขตรักษาพันธุ์สัตว์ป่า เขตห้ามล่าสัตว์ป่า หรือแนวเขตป่าชายเลนตามมติคณะรัฐมนตรี กรณีป่าชายเลนนอกเขตพื้นที่ป่าไม้ข้างต้น



## หลักเกณฑ์ที่ ๕ : ป่าสงวนแห่งชาติทับซ้อนกับเขตปฏิรูปที่ดิน (ส.ป.ก.)

**คำอธิบาย** พื้นที่ประกาศเขตปฏิรูปที่ดินทั่วประเทศ จำนวน ๕๔.๑๘ ล้านไร่ จัดที่ดินให้เกษตรกรแล้วประมาณ ๒.๗ ล้านราย จำนวน ๓.๕ ล้านแปลง หรือจำนวน ๓๕.๓๘ ล้านไร่ กั้นคั้นกรมป่าไม้ (RF) ตามบันทึกข้อตกลงระหว่างกรมป่าไม้และสำนักงานการปฏิรูปที่ดินเพื่อเกษตรกรรม (ส.ป.ก.) ว่าด้วยแนวทางปฏิบัติในการกั้นพื้นที่ป่าสงวนแห่งชาติกลับคั้นกรมป่าไม้ พ.ศ. ๒๕๓๘ เมื่อวันที่ ๑๔ กันยายน ๒๕๓๘ ซึ่งเป็นพื้นที่กั้นคั้นหลังประกาศพระราชกฤษฎีกา จำนวน ๒.๔๕ ล้านไร่ พิจารณาดังนี้

**๕.๑ กรณีป่าสงวนแห่งชาติทับซ้อนกับเขตปฏิรูปที่ดิน ให้ใช้แนวเขตตามพระราชกฤษฎีกากำหนดเขตปฏิรูปที่ดินที่มีแผนงานดำเนินการแล้วเป็นหลัก และอยู่ในเขตพื้นที่ที่กรมป่าไม้ส่งมอบให้ ส.ป.ก.**

กรณีพระราชกฤษฎีกากำหนดเขตปฏิรูปที่ดินทั้งตำบล/อำเภอ ให้ใช้แนวเขตปฏิรูปที่ดินตามแผนที่ที่กรมป่าไม้ส่งมอบพื้นที่ป่าสงวนแห่งชาติให้ ส.ป.ก. รวมทั้งพื้นที่ที่ ส.ป.ก. กั้นคั้น (RF) ตามบันทึกข้อตกลงเมื่อวันที่ ๑๔ กันยายน ๒๕๓๘

**คำอธิบาย** กรณีป่าสงวนแห่งชาติทับซ้อนกับเขตปฏิรูปที่ดิน ให้ใช้แนวเขตตามพระราชกฤษฎีกากำหนดเขตปฏิรูปที่ดิน ที่มีแผนงานดำเนินการแล้วเป็นหลัก โดยตรวจสอบกับแผนที่ที่กรมป่าไม้ส่งมอบพื้นที่ป่าสงวนแห่งชาติให้ ส.ป.ก. ด้วย เว้นแต่พื้นที่ที่ไม่สมควรนำไปปฏิรูปที่ดินตามบันทึกข้อตกลง เมื่อวันที่ ๑๔ กันยายน ๒๕๓๘ ให้กั้นพื้นที่ป่าสงวนแห่งชาติกลับคั้นกรมป่าไม้ได้แก่ พื้นที่ดังต่อไปนี้

๑. พื้นที่ที่มีสภาพป่า
๒. พื้นที่ที่มีสภาพหรือศักยภาพทำการเกษตรไม่คุ้มค่า
๓. พื้นที่ล่อแหลมคุกคามต่อระบบนิเวศ และพื้นที่ที่ควรอนุรักษ์ไว้ให้ชุมชนใช้ประโยชน์ร่วมกัน
๔. พื้นที่ภูเขาสูงชัน หรือพื้นที่ที่มีความชันโดยเฉลี่ยตั้งแต่ ๓๕% ขึ้นไป และพื้นที่ต้นน้ำลำธาร
๕. พื้นที่ที่กรมป่าไม้มีภาระผูกพันตามกฎหมายเช่น สวนป่าของทางราชการ พื้นที่ที่อนุญาตให้ส่วนราชการหรือเอกชนเข้าทำประโยชน์แล้ว (ยกเว้นพื้นที่ที่มีหนังสืออนุญาต สทก. ที่ราษฎรแสดงความประสงค์เป็นหนังสือขอรับหนังสืออนุญาตของ ส.ป.ก. แทน)
๖. พื้นที่ป่าชายเลน
๗. พื้นที่ป่าเสื่อมโทรมที่ยังไม่มีราษฎรถือครองทำกิน

กรณีพระราชกฤษฎีกากำหนดเขตปฏิรูปที่ดินทั้งตำบล/อำเภอ ให้ใช้แนวเขตปฏิรูปที่ดินตามแผนที่ที่กรมป่าไม้ส่งมอบพื้นที่ป่าสงวนแห่งชาติให้ ส.ป.ก. เว้นแต่พื้นที่ที่ไม่สมควรจะนำไปปฏิรูปที่ดินตามบันทึกข้อตกลงฯ เมื่อวันที่ ๑๔ กันยายน ๒๕๓๘

พื้นที่กันคืนตามบันทึกข้อตกลงฯ (RF) = Reforest



๕.๒ กรณีพื้นที่ที่ ส.ป.ก.ได้รับมอบจากการจำแนกประเภทที่ดินออกจากป่าไม้ถาวรตามมติคณะรัฐมนตรีที่มีพระราชกฤษฎีกากำหนดเขตปฏิรูปที่ดินที่มีรูปแผนที่แสดงแนวเขตที่ชัดเจนแล้ว ให้ใช้แนวเขตปฏิรูปที่ดินเป็นหลัก

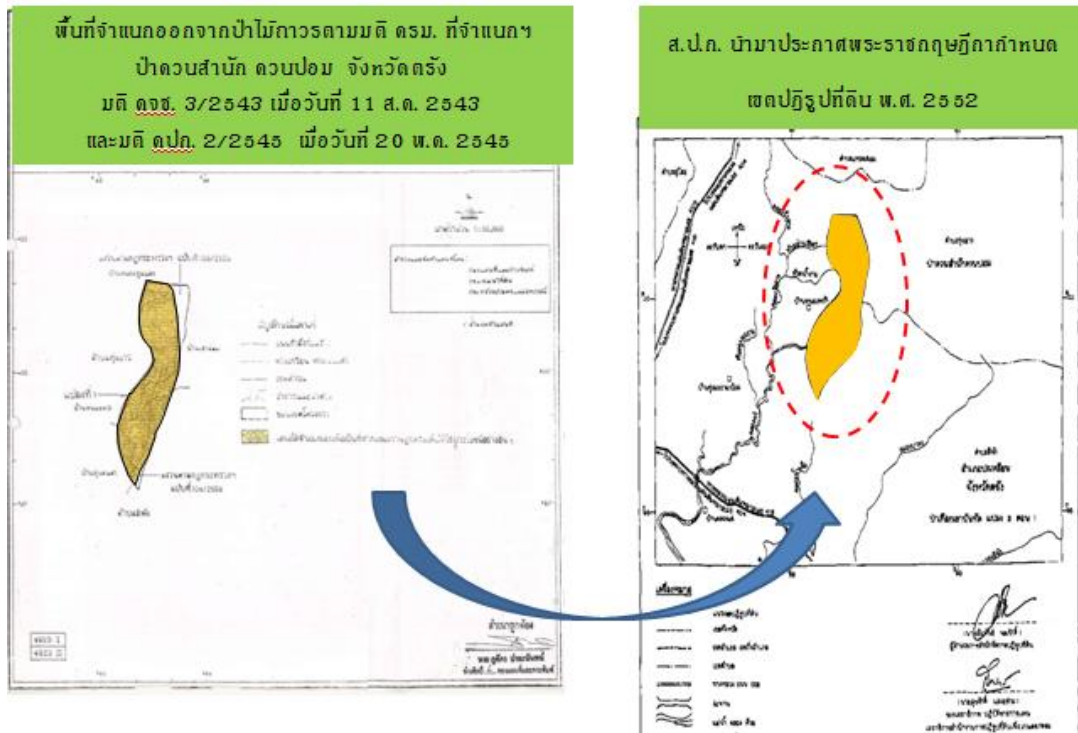
กรณีพื้นที่ที่ ส.ป.ก.ได้รับมอบจากการจำแนกประเภทที่ดินออกจากป่าไม้ถาวรตามมติคณะรัฐมนตรีที่มีพระราชกฤษฎีกากำหนดเขตปฏิรูปที่ดินทั้งตำบล/อำเภอ ให้ใช้แนวเขตตามแผนที่จำแนกประเภทที่ดินที่ส่งมอบพื้นที่ให้ ส.ป.ก. เป็นหลัก พร้อมระบุนรายละเอียดเกี่ยวกับมติคณะรัฐมนตรีให้ชัดเจน

**คำอธิบาย** พื้นที่ ส.ป.ก. ที่รับมอบจากการจำแนกออกจากป่าไม้ถาวรตามมติคณะรัฐมนตรีที่มีพระราชกฤษฎีกากำหนดเขตปฏิรูปที่ดินที่มีรูปแผนที่แสดงแนวเขตที่ชัดเจนแล้ว ให้ใช้แนวเขตปฏิรูปที่ดินเป็นหลัก

ดังนั้น แนวเขตที่ดินของรัฐ (ONE MAP) คือ แนวเขตปฏิรูปที่ดินตามแผนที่ท้ายพระราชกฤษฎีกา

กรณี ส.ป.ก. ได้รับมอบจากการจำแนกออกจากป่าไม้ถาวรตามมติคณะรัฐมนตรี และได้มีพระราชกฤษฎีกากำหนดเขตปฏิรูปที่ดินทั้งตำบล/อำเภอ ให้ใช้แนวเขตตามแผนที่จำแนกประเภทที่ดินที่ส่งมอบพื้นที่ให้ ส.ป.ก. เป็นหลัก พร้อมระบุรายละเอียดเกี่ยวกับมติรัฐมนตรีให้ชัดเจน

ดังนั้น แนวเขตที่ดินของรัฐ (ONE MAP) คือ แนวเขตตามแผนที่จำแนกประเภทที่ดินที่ส่งมอบพื้นที่ให้ ส.ป.ก.



พื้นที่จำแนกออกเพื่อเป็นที่ทำกินของราษฎรหรือเพื่อให้ประโยชน์อย่างอื่นป่าแม่ริม แปลง 2 จ.เชียงใหม่ มติ ครม. เมื่อวันที่ 24 ม.ค. 2547 และคณะจัดที่ดินแห่งชาติ(คชช.) ครั้งที่ 2/51 วันที่ 17 ก.ย. 2551 มอบให้ ส.ป.ก. รับไปดำเนินการ





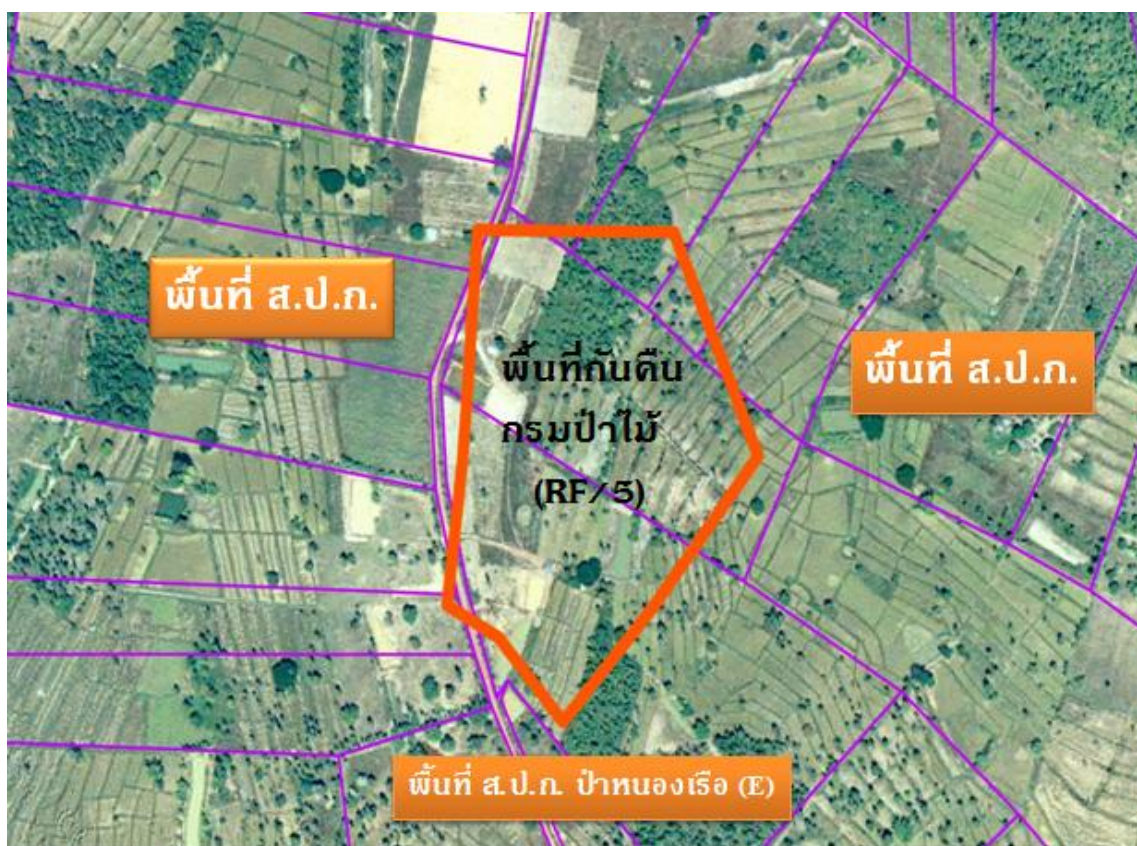
๕.๓ กรณีขอบเขตพื้นที่กันคั้นกรมป่าไม้ตามแผนที่ตรวจสอบสภาพป่า (RF) ตามบันทึกข้อตกลงระหว่างกรมป่าไม้ และ ส.ป.ก. คลาดเคลื่อน พิจารณา ดังนี้

๕.๓.๑ กรณีตำแหน่งพื้นที่กันคั้นกรมป่าไม้ตามแผนที่ตรวจสอบสภาพป่า (RF) คลาดเคลื่อนไม่ตรงกับข้อเท็จจริงในพื้นที่ หากพื้นที่ยังมีสภาพเป็นป่าให้ปรับเส้นแนวเขตตามข้อเท็จจริง



**๕.๓.๒ กรณีตำแหน่งพื้นที่กันคั้นกรมป่าไม้ตามแผนที่ตรวจสอบสภาพป่า (RF) ในบันทึกข้อตกลงซึ่งปัจจุบันสภาพป่าได้หมดไป ให้ยึดเส้นแนวเขตตามตำแหน่ง RF เดิม**

**คำอธิบาย** เมื่อปี พ.ศ. ๒๕๓๖ นโยบายของรัฐบาลในขณะนั้นต้องการเร่งรัดจัดที่ดินทำกินให้ประชาชนในรูปแบบการปฏิรูปที่ดิน ให้กรมป่าไม้ส่งมอบพื้นที่ป่าสงวนแห่งชาติที่เสื่อมโทรมให้สำนักงานการปฏิรูปที่ดินเพื่อการเกษตรกรรม ต่อมาได้มีบันทึกข้อตกลงระหว่างกรมป่าไม้และสำนักงานการปฏิรูปที่ดินเพื่อการเกษตรกรรม (ส.ป.ก.) ว่าด้วยแนวทางปฏิบัติในการกันพื้นที่ป่าสงวนแห่งชาติกลับคืนกรมป่าไม้ พ.ศ. ๒๕๓๘ เมื่อวันที่ ๑๔ กันยายน ๒๕๓๘ เพื่อกันพื้นที่ป่าสงวนแห่งชาติที่ไม่สมควรจะนำไปปฏิรูปที่ดินกลับคืนกรมป่าไม้



**อธิบายหลักเกณฑ์ ๕.๓.๑** กรณีตำแหน่งพื้นที่กันคินกรมป่าไม้ตามแผนที่ตรวจสอบสภาพป่า (RF) คลาดเคลื่อนไม่ตรงกับข้อเท็จจริงในพื้นที่ หากพื้นที่ยังมีสภาพเป็นป่าให้ปรับแนวเขตตามข้อเท็จจริง

ดังนั้น แนวเขตที่ดินของรัฐ (ONE MAP) คือ แนวเขตสภาพป่าตามข้อเท็จจริงในรูปถ่ายทางอากาศ

**อธิบายหลักเกณฑ์ ๕.๓.๒** กรณีตำแหน่งพื้นที่กันคินกรมป่าไม้ตามแผนที่ตรวจสอบสภาพป่า (RF) ในบันทึกข้อตกลงซึ่งปัจจุบันสภาพป่าได้หมดไป ให้ยึดเส้นแนวเขตตามตำแหน่ง (RF) เดิม

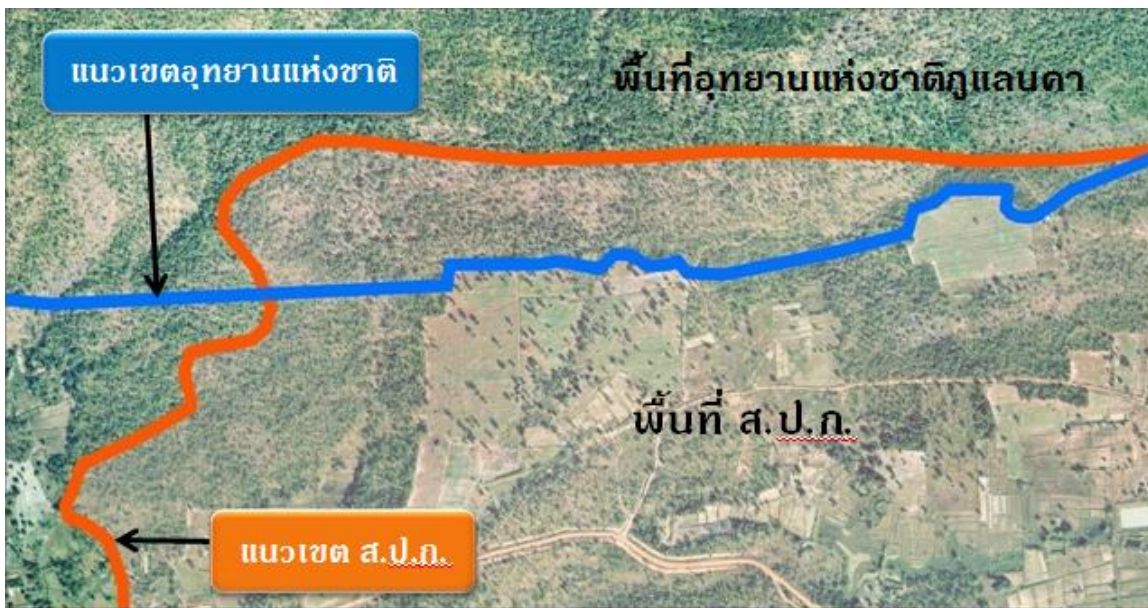
ดังนั้น แนวเขตที่ดินของรัฐ (ONE MAP) คือ แนวเขตตามแผนที่ตรวจสอบสภาพป่า (RF) เดิม แต่ทั้งนี้ต้องตรวจสอบกับรูปถ่ายทางอากาศด้วย หากปรากฏว่าสภาพป่าไม่ตรงกับข้อเท็จจริงให้ปรับเป็นหลักเกณฑ์ที่ ๕.๓.๑

**หลักเกณฑ์ที่ ๖ : อุทยานแห่งชาติ เขตรักษาพันธุ์สัตว์ป่า เขตห้ามล่าสัตว์ป่า ที่ทับซ้อนกับเขตปฏิรูปที่ดิน พิจารณาดังนี้**

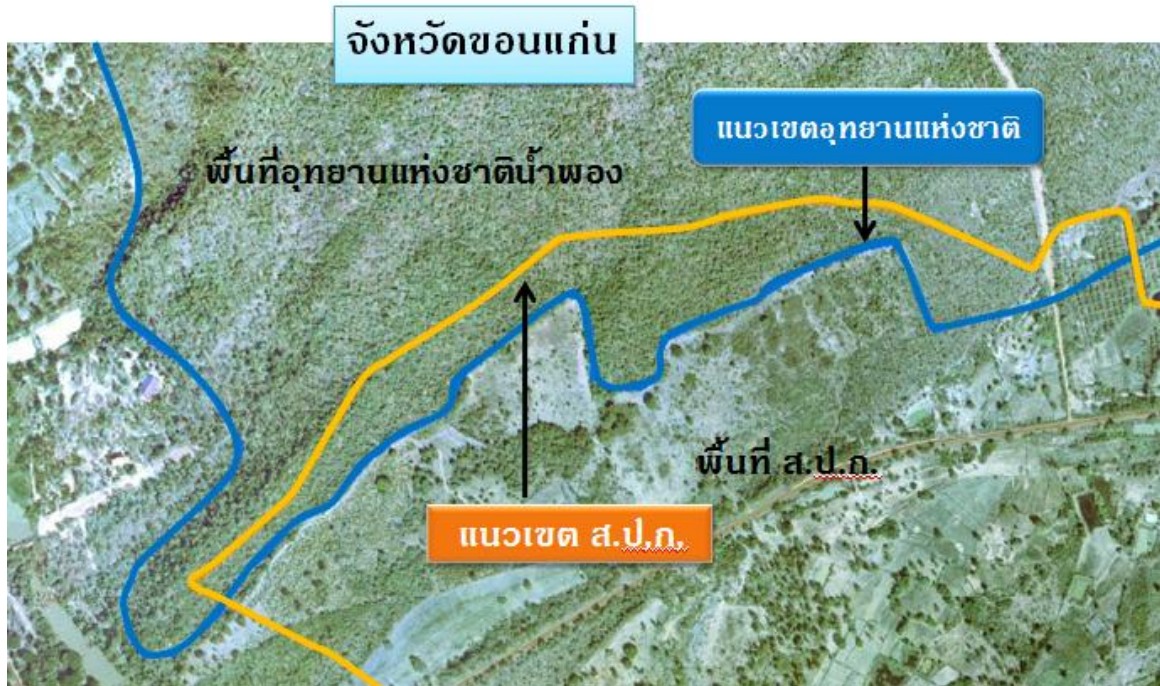
๖.๑ กรณีกรมป่าไม้ส่งมอบพื้นที่ให้ ส.ป.ก. และได้มีพระราชกฤษฎีกากำหนดให้เป็นเขตปฏิรูปที่ดิน ก่อนการกำหนดให้เป็นเขตอุทยานแห่งชาติ เขตรักษาพันธุ์สัตว์ป่า เขตห้ามล่าสัตว์ป่า ให้ใช้แนวเขตปฏิรูปที่ดินเป็นหลัก เว้นแต่เป็นพื้นที่ที่ไม่สมควรนำไปปฏิรูปที่ดิน ตามมติคณะรัฐมนตรี เมื่อวันที่ ๑ มีนาคม ๒๕๓๗ ให้ใช้แนวเขตอุทยานแห่งชาติ เขตรักษาพันธุ์สัตว์ป่า เขตห้ามล่าสัตว์ป่า เป็นหลัก

**คำอธิบาย** กรณีกรมป่าไม้ส่งมอบพื้นที่ให้ ส.ป.ก. และได้มีพระราชกฤษฎีกากำหนดให้เป็นเขตปฏิรูปที่ดินก่อนการกำหนดให้เป็นอุทยานแห่งชาติ เขตรักษาพันธุ์สัตว์ป่า เขตห้ามล่าสัตว์ป่า ให้ใช้แนวเขตปฏิรูปที่ดินเป็นหลัก และอยู่ในเขตพื้นที่ที่กรมป่าไม้ส่งมอบให้ ส.ป.ก.

เว้นแต่เป็นพื้นที่ที่ไม่สมควรนำไปปฏิรูปที่ดินตามมติคณะรัฐมนตรี เมื่อวันที่ ๑ มีนาคม ๒๕๓๗ ให้ใช้แนวเขตอุทยานแห่งชาติ เขตรักษาพันธุ์สัตว์ป่า เขตห้ามล่าสัตว์ป่า เป็นหลัก ซึ่งพื้นที่ที่ไม่สมควรนำไปปฏิรูปที่ดินมี ๗ ข้อดังกล่าวข้างต้น



๖.๒ กรณีกรมป่าไม้ส่งมอบพื้นที่ให้ ส.ป.ก. และได้มีพระราชกฤษฎีกากำหนดให้เป็นเขตปฏิรูปที่ดินหลังการกำหนดให้เป็นแนวเขตอุทยานแห่งชาติ เขตรักษาพันธุ์สัตว์ป่า และเขตห้ามล่าสัตว์ป่า ตามพระราชบัญญัติสงวนและคุ้มครองสัตว์ป่า พ.ศ.๒๕๓๕ ให้ใช้แนวเขตอุทยานแห่งชาติ เขตรักษาพันธุ์สัตว์ป่า เขตห้ามล่าสัตว์ป่าดังกล่าว เป็นหลัก



**หลักเกณฑ์ที่ ๗ : ป่าสงวนแห่งชาติ ป่าคุ้มครอง และพื้นที่ในความรับผิดชอบของกรมป่าไม้ นอกเขตป่าสงวนแห่งชาติที่มีแนวเขตชัดเจน อุทยานแห่งชาติ เขตรักษาพันธุ์สัตว์ป่า และเขตห้ามล่าสัตว์ป่า ทับซ้อนกับนิคมสร้างตนเอง หรือนิคมสหกรณ์**

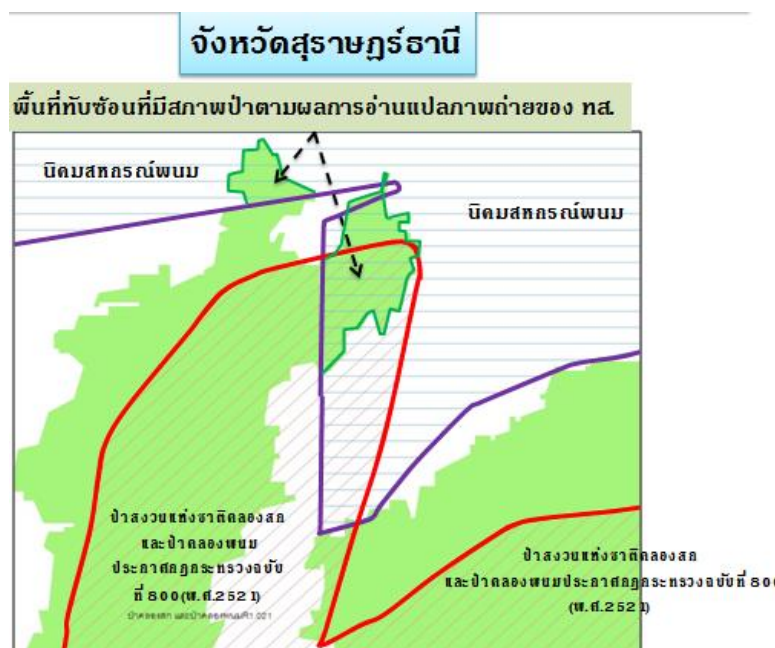
**คำอธิบาย** นิคมสร้างตนเอง กำหนดจัดตั้งนิคมสร้างตนเองตามขอบเขตในแผนที่ท้ายพระราชกฤษฎีกา ตามพระราชบัญญัติจัดที่ดินเพื่อการครองชีพ พ.ศ. ๒๕๑๑ มีจำนวน ๔๔ นิคม มีพื้นที่ที่ได้รับมอบแต่ยังไม่ได้ดำเนินการจำนวน ๓ แห่ง อยู่ในความรับผิดชอบของกรมพัฒนาสังคมและสวัสดิการ(กรมประชาสงเคราะห์เดิม)

นิคมสหกรณ์ กำหนดจัดตั้งนิคมสหกรณ์ตามขอบเขตในแผนที่ท้ายพระราชกฤษฎีกา ตามพระราชบัญญัติจัดที่ดินเพื่อการครองชีพ พ.ศ. ๒๕๑๑ มีจำนวน ๓๖ นิคม มีพื้นที่ที่ได้รับมอบแต่ยังไม่ได้ประกาศพระราชกฤษฎีกาจำนวน ๑๓ แห่ง อยู่ในความรับผิดชอบของกรมส่งเสริมสหกรณ์

**พิจารณาดังนี้**

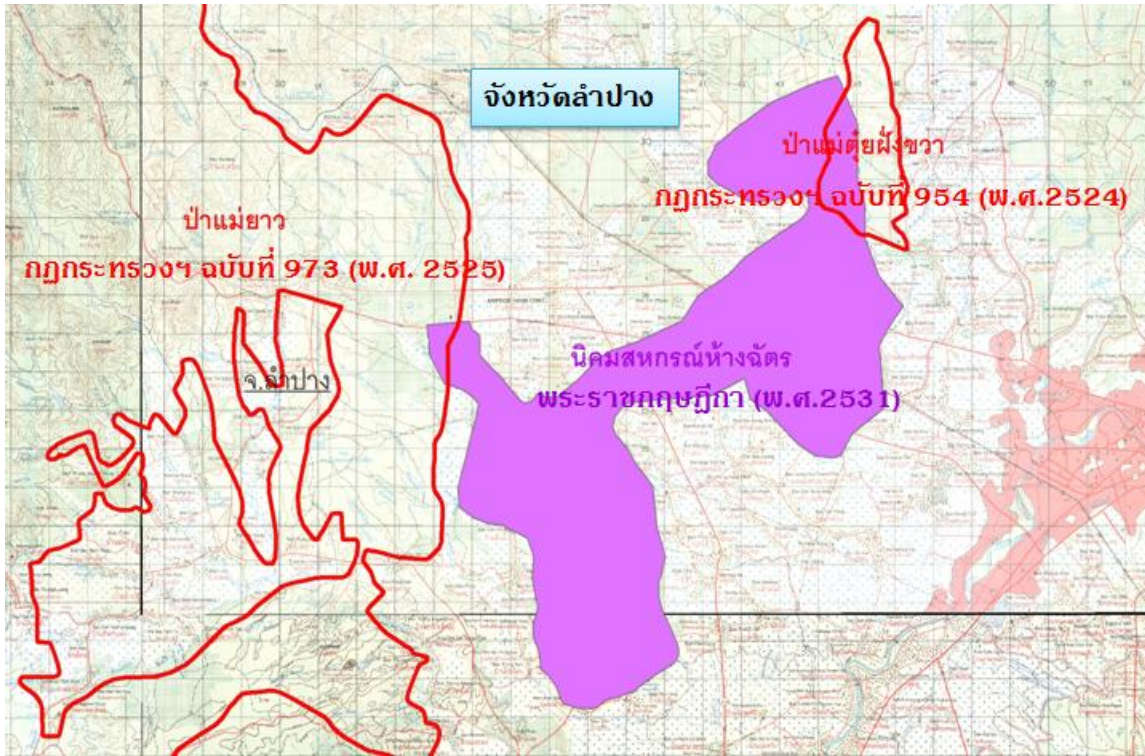
๗.๑ กรณีนิคมสร้างตนเอง นิคมสหกรณ์ ที่มีแนวเขตตามกฎหมายบังคับก่อนการกำหนดแนวเขตป่าไม้ข้างต้น **ให้ใช้เขตนิคมสร้างตนเอง หรือเขตนิคมสหกรณ์ที่ไม่มีสภาพป่าเป็นหลัก** โดยระบุรายละเอียดเกี่ยวกับแผนที่ที่มีสภาพป่าให้ชัดเจน

**คำอธิบาย** กรณีนิคมสร้างตนเอง นิคมสหกรณ์ที่มีแนวเขตกฎหมายบังคับก่อนการกำหนดแนวเขตป่าสงวนแห่งชาติ ป่าคุ้มครอง และพื้นที่ในความรับผิดชอบของกรมป่าไม้ นอกเขตป่าสงวนแห่งชาติที่มีแนวเขตชัดเจน อุทยานแห่งชาติ เขตรักษาพันธุ์สัตว์ป่า เขตห้ามล่าสัตว์ป่า ให้ใช้แนวเขตนิคมสร้างตนเอง นิคมสหกรณ์เป็นหลัก เว้นแต่บริเวณที่มีสภาพป่าตามผลการอ่านแปลตีความจากภาพถ่ายดาวเทียม พ.ศ. ๒๕๕๗- ๒๕๕๘ ของกระทรวงทรัพยากรธรรมชาติและสิ่งแวดล้อมประกอบข้อเท็จจริงในสภาพภูมิประเทศ



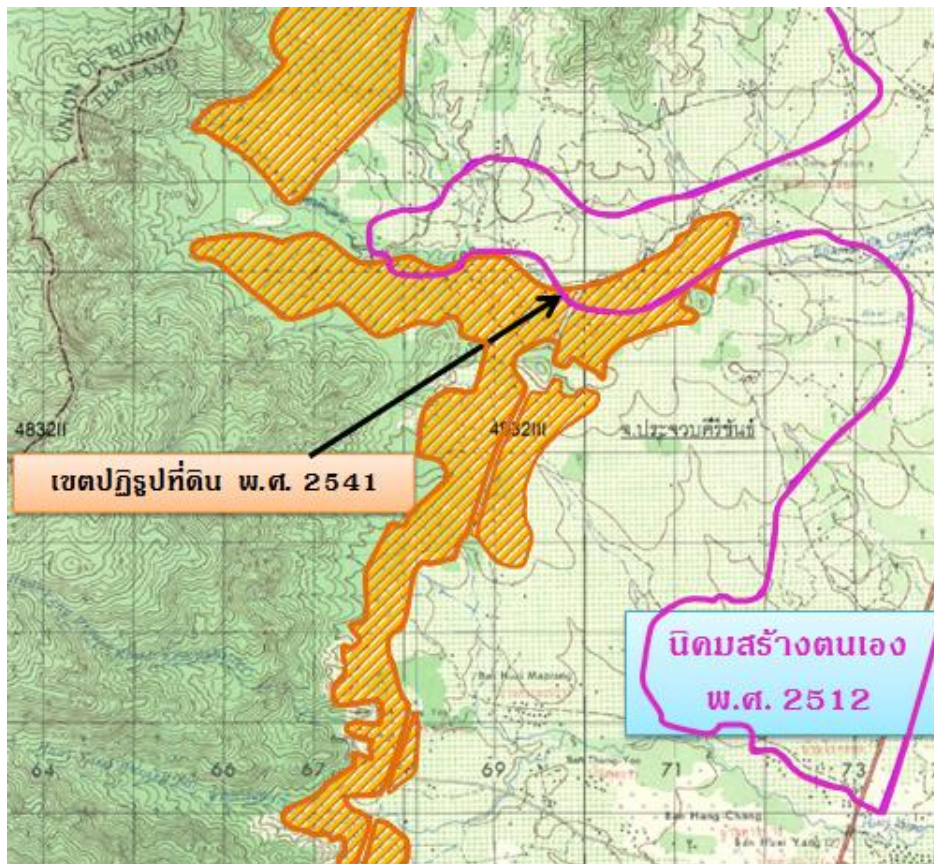
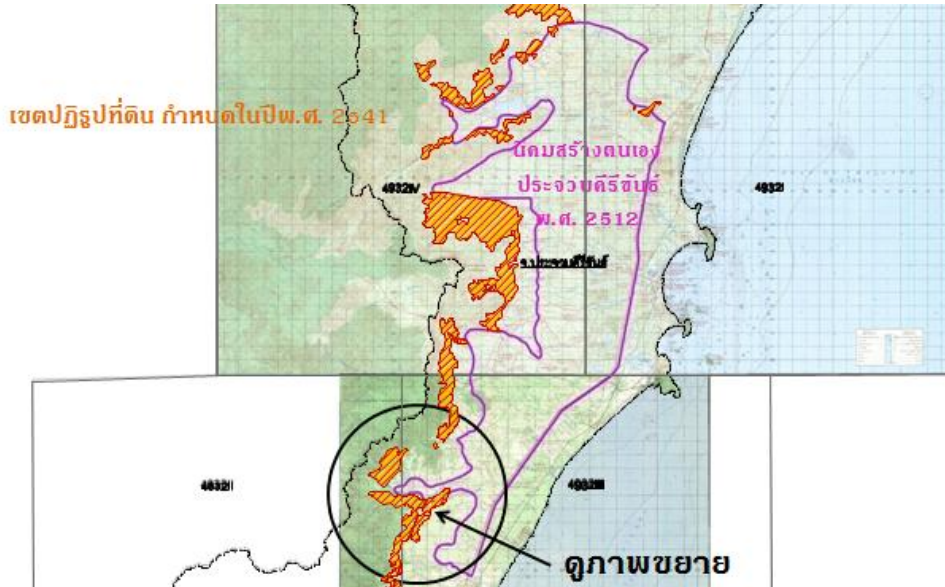
๗.๒ กรณีนิคมสร้างตนเอง นิคมสหกรณ์ ที่มีแนวเขตตามกฎหมายบังคับภายหลังจากกำหนดแนวเขตป่าไม้ข้างต้น **ให้ใช้แนวเขตป่าไม้ข้างต้นเป็นหลัก**

**คำอธิบาย** กรณีนิคมสร้างตนเอง นิคมสหกรณ์ที่มีแนวเขตตามกฎหมายบังคับภายหลังจากกำหนดป่าสงวนแห่งชาติ อุทยานแห่งชาติเขตรักษาพันธุ์สัตว์ป่า เขตห้ามล่าสัตว์ป่า ให้ใช้แนวเขตป่าไม้ข้างต้นเป็นหลัก ซึ่งเป็นไปตามหลักการกำหนดพื้นที่ตามลำดับก่อน-หลัง



**หลักเกณฑ์ที่ ๘ : นิคมสร้างตนเอง นิคมสหกรณ์ทับซ้อน เขตปฏิรูปที่ดิน และนิคมสร้างตนเอง นิคมสหกรณ์ที่ยังไม่มีกฎหมายกำหนดพื้นที่พิจารณา ดังนี้**

๘.๑ กรณีแนวเขตนิคมสร้างตนเอง และ นิคมสหกรณ์ทับซ้อนแนวเขตปฏิรูปที่ดินให้ยึด แนวเขตที่ประกาศเป็นกฎหมายก่อนเป็นหลัก





๘.๒ นิคมสร้างตนเอง หรือ นิคมสหกรณ์ ที่ยังไม่มีกำหนดตามกฎหมายให้ใช้แนวเขตตามแผนที่จำแนกประเภทที่ดินที่มีการส่งมอบให้จัดตั้งนิคมสร้างตนเอง นิคมสหกรณ์ เป็นหลัก พร้อมระบุรายละเอียดตามมติคณะรัฐมนตรีให้ชัดเจนด้วย



**หลักเกณฑ์ที่ ๙ : ป่าสงวนแห่งชาติ ป่าคุ้มครอง และพื้นที่ในความรับผิดชอบของกรมป่าไม้ นอกเขตป่าสงวนแห่งชาติที่มีแนวเขตชัดเจน อุทยานแห่งชาติ เขตรักษาพันธุ์สัตว์ป่า และเขตห้ามล่าสัตว์ป่า ทับซ้อนกับที่ราชพัสดุ พิจารณาดังนี้**

**คำอธิบาย** พระราชบัญญัติที่ราชพัสดุ พ.ศ. ๒๕๑๘

มาตรา ๔ ที่ราชพัสดุ คือ อสังหาริมทรัพย์อันเป็นทรัพย์สินของแผ่นดินทุกชนิด เว้นแต่สาธารณสมบัติของแผ่นดิน ดังต่อไปนี้

๑. ที่ดินรกร้างว่างเปล่า และที่ดินซึ่งมีผู้เวนคืนหรือทอดทิ้งหรือกลับมาเป็นของแผ่นดิน โดยประการอื่นตามกฎหมายที่ดิน

๒. อสังหาริมทรัพย์สำหรับพลเมืองใช้หรือสงวนไว้เพื่อประโยชน์ของพลเมืองใช้ร่วมกัน เป็นต้นว่า ที่ชายตลิ่ง ทางน้ำ ทางหลวง ทะเลสาบ

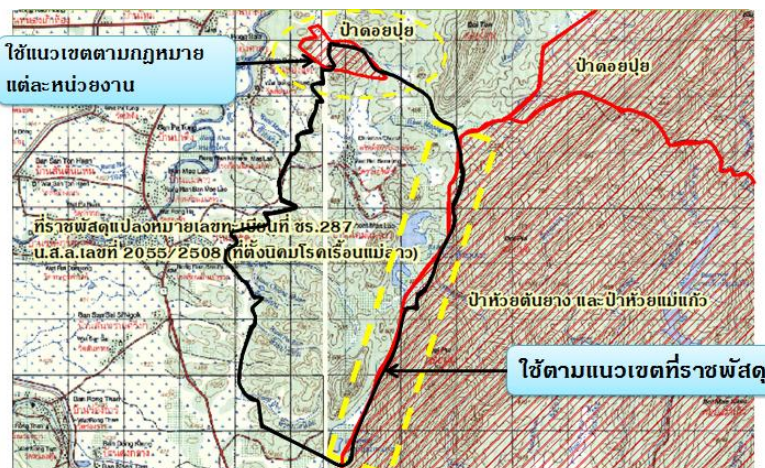
ส่วนอสังหาริมทรัพย์ของรัฐวิสาหกิจที่เป็นนิติบุคคลและขององค์การปกครองส่วนท้องถิ่น ไม่ถือว่าเป็นที่ราชพัสดุ

มาตรา ๕ ให้กระทรวงการคลังเป็นผู้ถือกรรมสิทธิ์ที่ราชพัสดุ

บรรดาที่ราชพัสดุที่กระทรวง ทบวง กรมใดได้มาโดยการเวนคืนหรือการแลกเปลี่ยนหรือโดยประการอื่น ให้กระทรวงการคลังเข้าถือกรรมสิทธิ์ในที่ราชพัสดุนั้น ทั้งนี้ยกเว้นที่ดินที่ได้มาโดยการเวนคืนตามกฎหมาย ว่าด้วยการปฏิรูปที่ดินเพื่อเกษตรกรรม

ที่ราชพัสดุมีทั้งหมดประมาณ ๑๒.๕ ล้านไร่ มีหลักฐานตามประมวลกฎหมายที่ดิน จำนวน ๑๖๑,๒๔๙ ฉบับ เนื้อที่ประมาณ ๓.๘ ล้านไร่ เช่น โฉนดที่ดิน โฉนดตราจอง หนังสือรับรองการทำประโยชน์ ใบจอง ส.ค.๑ น.ส.ล. เป็นต้น (ข้อมูลจากระบบทะเบียนที่ราชพัสดุทั่วประเทศแยกตามหนังสือสำคัญ ณ วันที่ ๕ ธันวาคม ๒๕๕๘)

๙.๑ กรณีแนวเขตพื้นที่ป่าไม้ข้างต้นทับซ้อนในลักษณะคาบเกี่ยวหรือมีเจตนาให้เป็นแนวเขตเดียวกัน **ให้ใช้แนวเขตที่ราชพัสดุที่มีการออกหนังสือสำคัญตามประมวลกฎหมายที่ดินไว้แล้วเป็นหลัก**

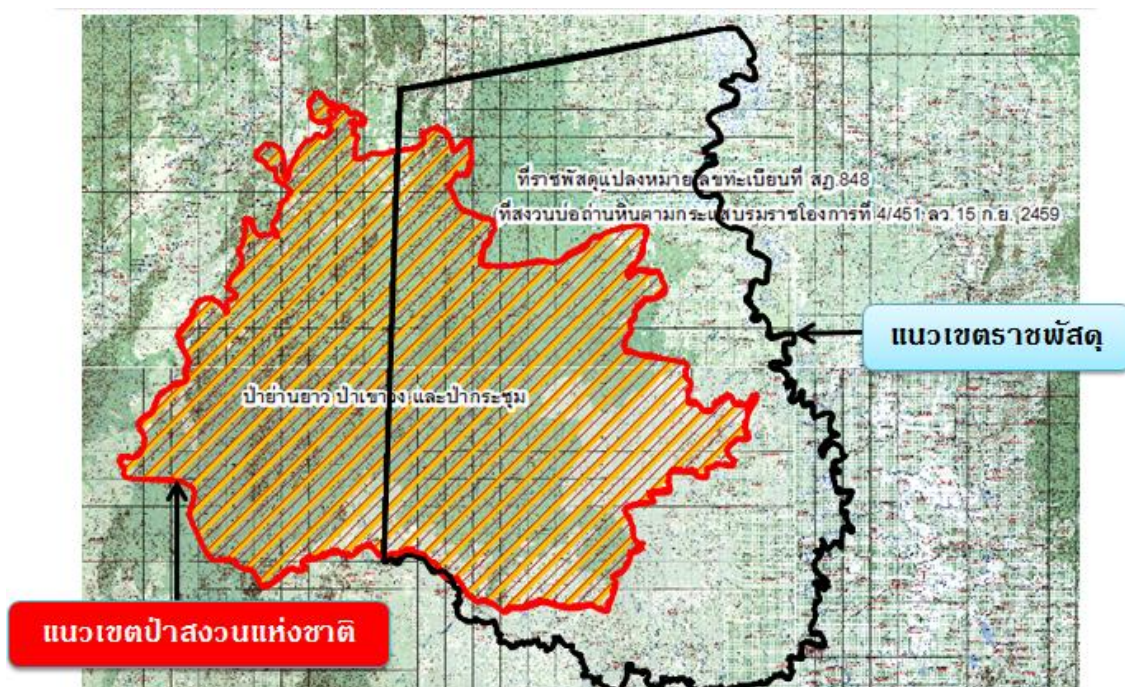


กรณีนอกเหนือจากนี้ ให้ใช้แนวเขตตามกฎหมายของแต่ละหน่วยงาน

**คำอธิบาย** กรณีป่าสงวนแห่งชาติ ป่าคุ้มครอง และพื้นที่ในความรับผิดชอบของกรมป่าไม้ นอกเขตป่าสงวนแห่งชาติที่มีแนวเขตชัดเจน อุทยานแห่งชาติ เขตรักษาพันธุ์สัตว์ป่า เขตห้ามล่าสัตว์ป่า ทับซ้อนกับที่ราชพัสดุที่มีการออกหนังสือสำคัญตามประมวลกฎหมายที่ดินในลักษณะคาบเกี่ยวหรือมีเจตนาให้เป็นแนวเดียวกัน ให้ใช้แนวเขตที่ราชพัสดุเป็นหลัก กรณีนอกเหนือจากนี้ ให้ใช้แนวเขตตามกฎหมายของแต่ละหน่วยงาน

๙.๒ กรณีแนวเขตพื้นที่ป่าไม้ข้างต้นทับซ้อนกับที่ราชพัสดุที่ยังไม่มีการออกหนังสือสำคัญตามประมวลกฎหมายที่ดิน **ให้ใช้แนวเขตพื้นที่ตามกฎหมายของแต่ละหน่วยงาน**

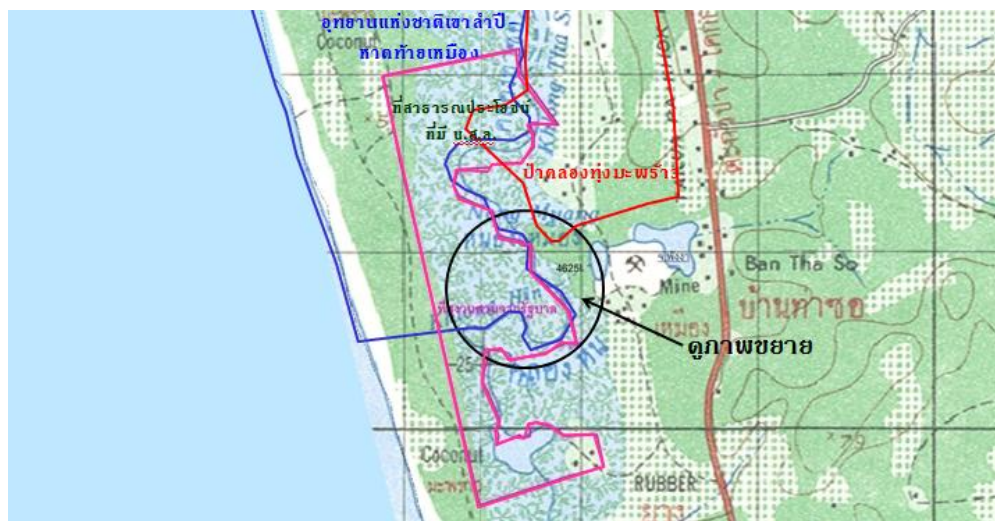
**คำอธิบาย** กรณีป่าสงวนแห่งชาติ ป่าคุ้มครอง และพื้นที่ในความรับผิดชอบของกรมป่าไม้ นอกเขตป่าสงวนแห่งชาติที่มีแนวเขตชัดเจน อุทยานแห่งชาติ เขตรักษาพันธุ์สัตว์ป่า เขตห้ามล่าสัตว์ป่า ทับซ้อนกับที่ราชพัสดุที่ยังไม่มีการออกหนังสือสำคัญตามประมวลกฎหมายที่ดิน เช่น ที่สงวนหวงห้ามใช้ในราชการทหาร ที่สงวนหวงห้ามใช้ในราชการกรมป่าไม้ เป็นต้น ให้ใช้แนวเขตพื้นที่ของแต่ละหน่วยงาน



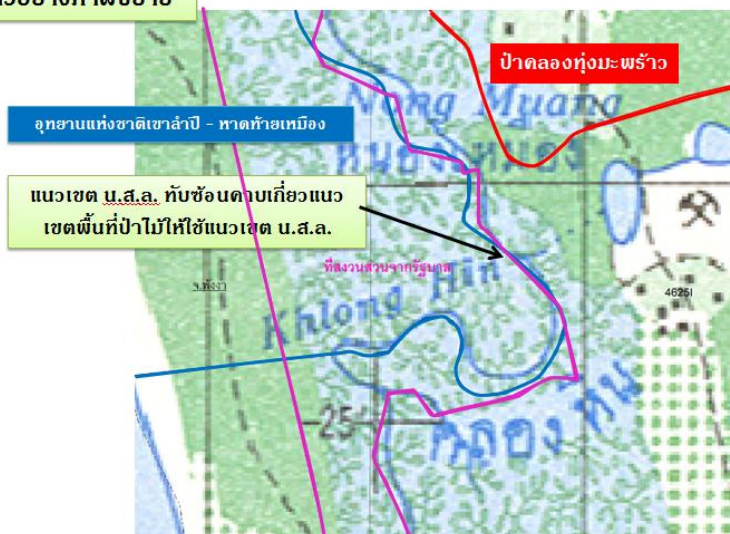
**หลักเกณฑ์ที่ ๑๐ :** ป่าสงวนแห่งชาติ ป่าคุ้มครอง และพื้นที่ในความรับผิดชอบของกรมป่าไม้ นอกเขตป่าสงวนแห่งชาติที่มีแนวเขตชัดเจน อุทยานแห่งชาติ เขตรักษาพันธุ์สัตว์ป่า และเขตห้ามล่าสัตว์ป่า ทับซ้อนกับที่สาธารณประโยชน์ที่มีการออกหนังสือสำคัญสำหรับที่หลวง (น.ส.ล.) ไว้แล้ว พิจารณา ดังนี้

กรณีแนวเขตพื้นที่ป่าไม้ข้างต้นทับซ้อนในลักษณะคาบเกี่ยวหรือมีเจตนาให้เป็นแนวเขตเดียวกันกับแนวเขตที่สาธารณประโยชน์ที่มีการออก น.ส.ล. ไว้แล้ว ให้ใช้แนวเขต น.ส.ล. ที่โตกว่าเป็นหลัก พื้นที่ทับซ้อนส่วนอื่นให้ใช้แนวเขตตามกฎหมายของแต่ละหน่วยงาน

**คำอธิบาย** ที่สาธารณประโยชน์ คือ ที่ดินอันเป็นสาธารณสมบัติของแผ่นดินสำหรับพลเมืองใช้ร่วมกัน หวงห้ามตามมาตรา ๑๑๗ และ ๑๒๒ แห่งพระราชบัญญัติลักษณะปกครองท้องที่ พุทธศักราช ๒๔๕๗ เช่น ทุ่งเลี้ยงสัตว์สาธารณะ หนองสาธารณะ บึงสาธารณะ เป็นต้น ที่ดินอันเป็นสาธารณสมบัติของแผ่นดินสำหรับพลเมืองใช้ร่วมกันสามารถนำมาออกหนังสือสำคัญสำหรับที่หลวง (น.ส.ล.) ได้ตามมาตรา ๘ ตรี แห่งประมวลกฎหมายที่ดิน



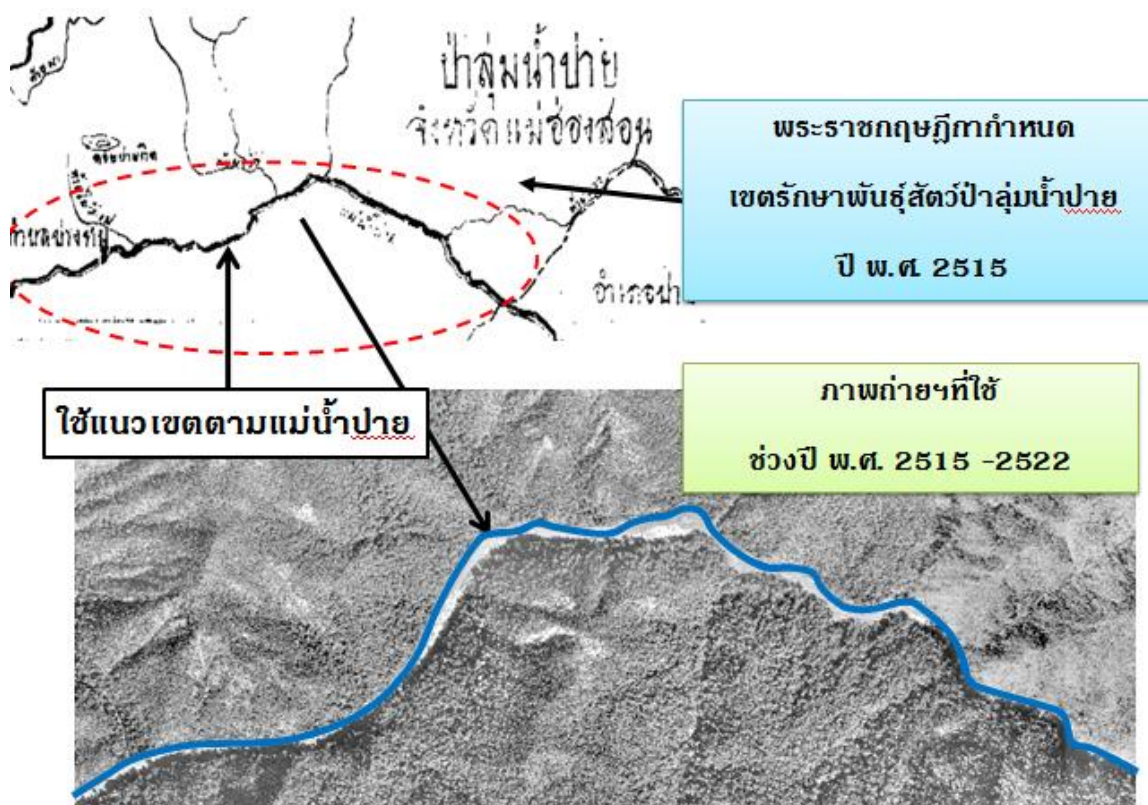
ตัวอย่างภาพขยาย



**หลักเกณฑ์ที่ ๑๑ :** แนวเขตที่ดินของรัฐที่มีการกำหนดโดยใช้แนวธรรมชาติหรือแนวเขตตามสิ่งก่อสร้าง ให้ใช้แนวธรรมชาติหรือสิ่งก่อสร้างที่ปรากฏชัดเจนในแผนที่ภาพถ่ายทางอากาศ/ภาพถ่ายดาวเทียมปีที่กำหนดแนวเขต

หากไม่มีแผนที่ภาพถ่ายทางอากาศ/ภาพถ่ายดาวเทียมปีที่กำหนดแนวเขต ให้ใช้แผนที่ภาพถ่ายฯ ครั้งแรกภายหลังจากการกำหนดแนวเขต

**คำอธิบาย** แนวเขตที่ดินของรัฐที่กำหนดไว้ในแผนที่แนบท้ายกฎกระทรวง แผนที่แนบท้ายพระราชกฤษฎีกา แผนที่แนบท้ายประกาศกระทรวง ที่มีเจตนากำหนดตามแนวธรรมชาติ เช่น แม่น้ำ ลำคลอง ริมทะเล เป็นต้น หรือตามแนวสิ่งก่อสร้าง เช่น ถนน ทางรถไฟ เป็นต้น ให้ใช้แนวธรรมชาติหรือสิ่งก่อสร้างที่ปรากฏชัดเจนในแผนที่ภาพถ่ายทางอากาศหรือภาพถ่ายดาวเทียมในปีที่ประกาศหรือปีที่ใกล้เคียงกับการกำหนดแนวเขต เนื่องจากเป็นข้อมูลตามสภาพข้อเท็จจริง



**หลักเกณฑ์ที่ ๑๒ :** กรณีที่หน่วยงานของรัฐไม่สามารถหาข้อยุติตามหลักเกณฑ์ที่กำหนดไว้ได้ ให้สรุปเรื่องพร้อมรายละเอียดที่เกี่ยวข้อง เสนอคณะกรรมการและคณะกรรมการพิจารณาเพื่อให้ได้ข้อยุติตามลำดับ ดังนี้

- คณะอนุกรรมการปรับปรุงแนวเขตที่ดินของรัฐแบบบูรณาการ มาตรฐาน

๑ : ๔๐๐๐ (One Map) ระดับภาค

- คณะอนุกรรมการขับเคลื่อนการปรับปรุงแผนที่แนวเขตที่ดินของรัฐแบบบูรณาการ มาตรฐาน ๑ : ๔๐๐๐ (One Map)

- คณะกรรมการปรับปรุงแผนที่แนวเขตที่ดินของรัฐแบบบูรณาการ มาตรฐาน ๑ : ๔๐๐๐ (One Map)

**คำอธิบาย** กรณีหน่วยงานของรัฐไม่สามารถหาข้อยุติตามหลักเกณฑ์ที่กำหนดไว้ได้ ให้คณะกรรมการปรับปรุงแผนที่แนวเขตที่ดินของรัฐแบบบูรณาการ มาตรฐาน ๑ : ๔๐๐๐ (One Map) ระดับจังหวัดสรุปเรื่องพร้อมรายละเอียดที่เกี่ยวข้องเสนอคณะกรรมการปรับปรุงแผนที่แนวเขตที่ดินของรัฐแบบบูรณาการ มาตรฐาน ๑ : ๔๐๐๐ (One Map) ระดับภาค ๑-๔ พิจารณาว่าเป็นไปตามหลักเกณฑ์ข้อใด หากยังไม่สามารถหาข้อยุติได้ ให้ส่งคณะกรรมการขับเคลื่อนการปรับปรุงแผนที่แนวเขตที่ดินของรัฐแบบบูรณาการ มาตรฐาน ๑ : ๔๐๐๐ (One Map) พิจารณาว่าเป็นไปตามหลักเกณฑ์ข้อใด หากยังไม่สามารถหาข้อยุติได้ ให้ส่งคณะกรรมการปรับปรุงแผนที่แนวเขตที่ดินของรัฐแบบบูรณาการ มาตรฐาน ๑ : ๔๐๐๐ (One Map) พิจารณา

### กรณีมีปัญหาไม่สามารถตกลงแนวเขตกันได้

คณะกรรมการระดับจังหวัดหรือกทม.สรุปเรื่องพร้อมรายละเอียดที่เกี่ยวข้อง

คณะกรรมการระดับภาคพิจารณา

คณะกรรมการขับเคลื่อนพิจารณา

คณะกรรมการปรับปรุงแผนที่แนวเขตที่ดินของรัฐแบบบูรณาการพิจารณา

กรณีพิจารณาแล้วไม่อยู่ในหลักเกณฑ์ที่กำหนดไว้ คณะกรรมการฯ จะกำหนดหลักเกณฑ์การปรับปรุงแผนที่แนวเขตที่ดินของรัฐแบบบูรณาการเพิ่มเติมในภายหลัง

ในการปรับปรุงแนวเขตที่ดินของรัฐแบบบูรณาการให้ดำเนินการตามหลักเกณฑ์ที่กำหนดไว้ พร้อมระบุไว้ในรายงานว่าใช้หลักเกณฑ์ข้อใด ห้ามมิให้ใช้ดุลยพินิจในการปรับปรุงแนวเขตที่ดินของรัฐแบบบูรณาการ

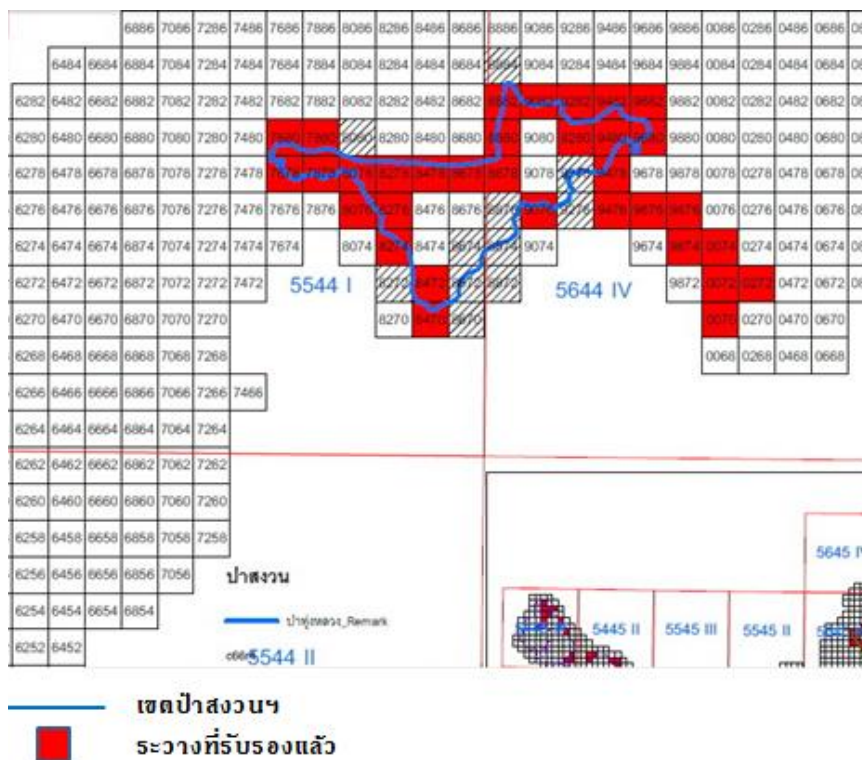
**หลักเกณฑ์ที่ ๑๓ :**

๑๓.๑ ให้คณะกรรมการระดับจังหวัดรวบรวมข้อมูลระวางแผนที่ของกรมที่ดินที่มีการรับรองแนวเขต ป่าสงวนแห่งชาติ ป่าไม้ถาวร ป่าชายเลน อุทยานแห่งชาติ เขตรักษาพันธุ์สัตว์ป่า เขตห้ามล่าสัตว์ป่า ไว้เป็นข้อมูลเบื้องต้น สำหรับใช้ในการดำเนินการภายหลัง

๑๓.๒ ให้คณะทำงานการแก้ไขปัญหาการทับซ้อนของพื้นที่ป่าไม้และเขตปฏิรูปที่ดินระหว่างกระทรวงเกษตรและสหกรณ์ และกระทรวงทรัพยากรธรรมชาติและสิ่งแวดล้อม รวบรวมข้อมูลผลการดำเนินงานที่ได้ข้อยุติจากคณะทำงานฯ ส่งให้คณะกรรมการปรับปรุงแผนที่แนวเขตที่ดินของรัฐแบบบูรณาการ มาตรฐาน ๑ : ๔๐๐๐ (One Map) เพื่อประกอบการพิจารณาต่อไป

**คำอธิบาย**

๑๓.๑ เนื่องจากระวางแผนที่ของกรมที่ดินได้มีการขีดเขตและลงชื่อรับรองแนวเขตป่าสงวนแห่งชาติ อุทยานแห่งชาติ เขตรักษาพันธุ์สัตว์ป่า เขตห้ามล่าสัตว์ป่า ป่าชายเลนตามมติคณะรัฐมนตรี โดยเจ้าหน้าที่ของกรมป่าไม้ กรมอุทยานแห่งชาติ สัตว์ป่าและพันธุ์พืช ตามบันทึกข้อตกลงระหว่างกรมที่ดินและกรมป่าไม้วาดด้วยการตรวจพิสูจน์ เพื่อออกโฉนดที่ดินหรือหนังสือรับรองการทำประโยชน์ ซึ่งเกี่ยวกับเขตป่าไม้ ตั้งแต่ พ.ศ. ๒๕๒๔ ปัจจุบันใช้บันทึกข้อตกลงฯ พ.ศ. ๒๕๓๔ โดยกรมพัฒนาที่ดิน ตรวจสอบและรับรองแนวเขตป่าไม้ถาวรตามมติคณะรัฐมนตรี ที่กรมที่ดินได้มีการขีดเขต ตามมติคณะรัฐมนตรี เมื่อวันที่ ๑๒ เมษายน ๒๕๓๑ และในการดำเนินการครั้งนี้ให้คณะกรรมการปรับปรุงแผนที่แนวเขตที่ดินของรัฐแบบบูรณาการ มาตรฐาน ๑ : ๔๐๐๐ (One Map) ระดับจังหวัด รวบรวมข้อมูลระวางแผนที่ดังกล่าวเพื่อเป็นฐานข้อมูลเบื้องต้น ไว้สำหรับการดำเนินการในภายหลัง





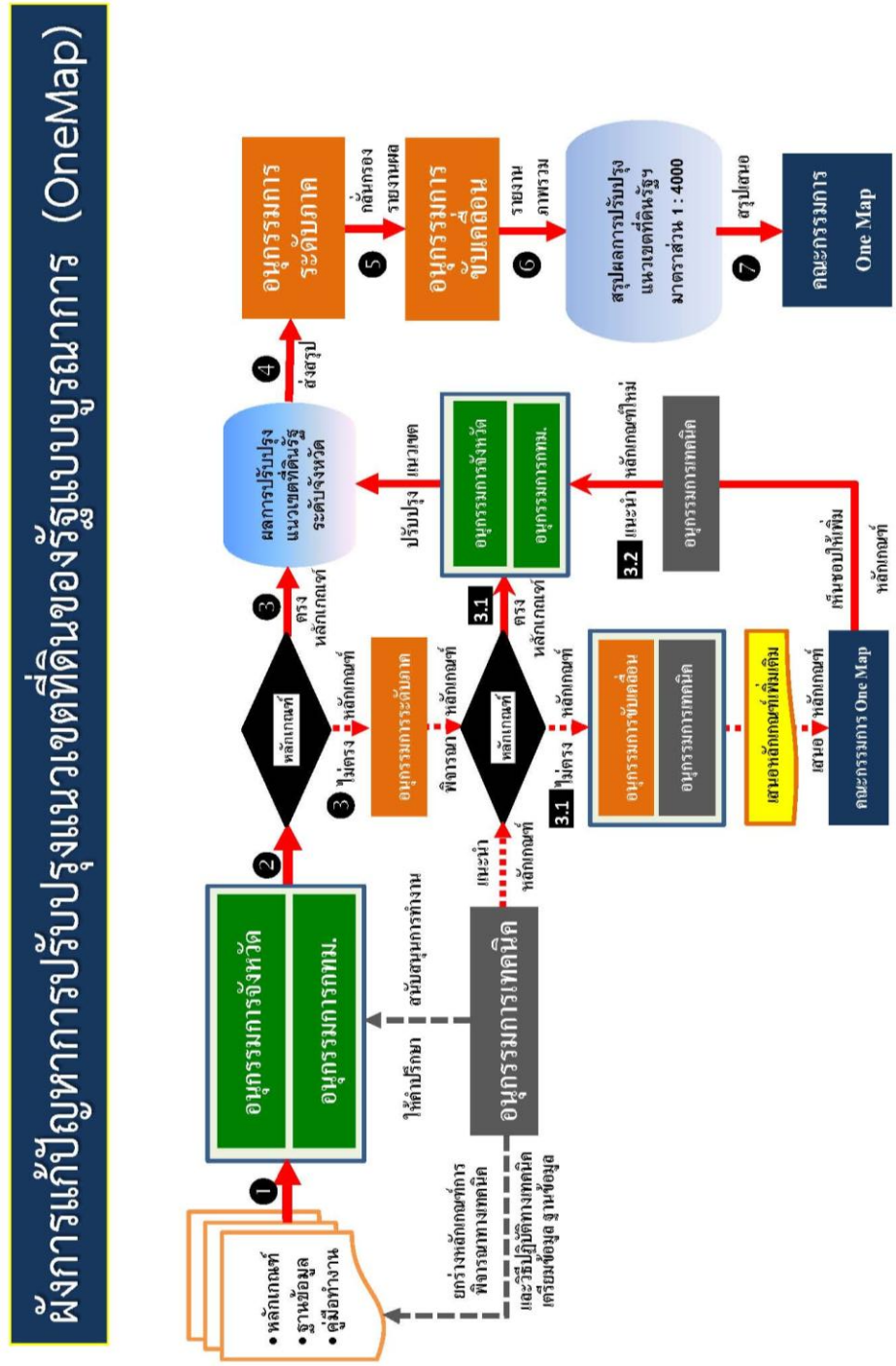
### คำอธิบาย

๑๓.๒ กระทรวงเกษตรและสหกรณ์ และกระทรวงทรัพยากรธรรมชาติและสิ่งแวดล้อม ได้ทำข้อตกลงในการแก้ไขปัญหาการทับซ้อนของพื้นที่ป่าไม้และเขตปฏิรูปที่ดิน โดยตั้งคณะทำงานระดับกระทรวงและระดับจังหวัดตรวจสอบพื้นที่ตามกฎหมายและข้อเท็จจริง ในปีงบประมาณ พ.ศ.๒๕๕๘ และได้ข้อยุติด้านแนวเขตและพื้นที่คงสภาพป่าแล้ว พร้อมส่งคืนพื้นที่คงสภาพป่าให้กรมป่าไม้แล้วบางส่วน ให้ ส.ป.ก. รวบรวมข้อมูลผลการดำเนินงานจากคณะทำงานดังกล่าว มอบให้คณะกรรมการการปรับปรุงแผนที่แนวเขตที่ดินของรัฐแบบบูรณาการ มาตราส่วน ๑ : ๔๐๐๐ (One Map) ประกอบการพิจารณา



### ๕.๔ ขั้นตอนการแก้ไขปัญหาในการปฏิบัติงาน

คณะกรรมการปรับปรุงแผนที่แนวเขตที่ดินของรัฐแบบบูรณาการ มาตรฐาน ๑ : ๔๐๐๐ (One Map) ได้กำหนดขั้นตอนให้คณะกรรมการปรับปรุงแผนที่แนวเขตที่ดินของรัฐแบบบูรณาการ มาตรฐาน ๑ : ๔๐๐๐ (One Map) จังหวัด/กรุงเทพมหานคร และคณะกรรมการฯ ที่เกี่ยวข้อง ดำเนินการแก้ไขปัญหาที่อาจเกิดขึ้นในระหว่างการปรับปรุงแนวเขตที่ดินของรัฐแบบบูรณาการ ดังนี้



## ๕.๕ ศูนย์ประสานการปฏิบัติงานและบุคลากรให้คำปรึกษา

คณะอนุกรรมการเทคนิคการปรับปรุงแนวเขตที่ดินของรัฐแบบบูรณาการฯ ได้จัดตั้งศูนย์ประสานการปฏิบัติงานคณะอนุกรรมการเทคนิคการปรับปรุงแผนที่แนวเขตที่ดินของรัฐแบบบูรณาการ มาตราส่วน ๑ : ๔๐๐๐ (One Map) ณ ศูนย์เทคโนโลยีสารสนเทศและการสื่อสาร ชั้น ๑๐ อาคารกรมส่งเสริมคุณภาพสิ่งแวดล้อม เลขที่ ๙๒ ซอยพหลโยธิน ๗ ถนนพหลโยธิน แขวงสามเสนใน เขตพญาไท กรุงเทพฯ ๑๐๔๐๐ Email : onemap.tech@mnre.mail.go.th เบอร์โทรศัพท์ ๐๒ ๒๖๕๖๒๔๘ โทรศัพท์ ๐๒ ๒๖๕๖๒๕๘ นอกจากนี้ ยังได้จัดทำรายชื่อเจ้าหน้าที่ที่มีความรู้ ความเข้าใจในหลักเกณฑ์การปรับปรุงแนวเขตที่ดินของรัฐเพื่อให้คณะอนุกรรมการปรับปรุงแนวเขตที่ดินของรัฐแบบบูรณาการฯ ระดับจังหวัดสามารถติดต่อ สอบถาม หรือขอคำปรึกษาในกรณีเกิดปัญหาในระหว่างการดำเนินการปรับปรุงแนวเขตที่ดินของรัฐในระดับจังหวัด

### รายนามบุคลากรให้คำปรึกษาเรื่องหลักเกณฑ์การปรับปรุงแนวเขตที่ดินของรัฐแบบบูรณาการ

ชื่อ-นามสกุล	หน่วยงาน/ตำแหน่ง	เบอร์ติดต่อ
<b>ทีมเลขานุการ</b>		
นายอนันต์ มิตรคุณ	นายช่างเทคนิคอาวุโส อส.	๐๘๑-๘๒๖๗๙๑๙
นายภูษิต พรหมานพ	นักวิชาการป่าไม้ชำนาญการพิเศษ กรมป่าไม้	๐๘๑-๘๕๙๗๙๓๖
นายรัฐภูมิ อมรโชติ	นักวิชาการป่าไม้ชำนาญการ กรมป่าไม้	๐๒-๕๖๑๔๒๙๒-๓ ต่อ๕๕๓๓
นายอนุชิต คนแคล้ว	ศทส. สป.ทส.	๐๘๙-๐๐๖๗๐๔๑
<b>ศูนย์ประสานการปฏิบัติที่ ๔ กอ.รมน.</b>		
พ.อ.ทรงศักดิ์ นิ่มนวล	ผู้เชี่ยวชาญประจำฝ่ายฯ ศปป.๔ กอ.รมน.	๐๘๑-๙๘๔๒๐๒๘
พ.อ.สรภพ นามารักชาติ	ผู้เชี่ยวชาญประจำฝ่ายฯ ศปป.๔ กอ.รมน.	๐๘๘-๖๓๐๘๖๖๓
<b>กรมที่ดิน</b>		
นางชุตินา ศุนยะคณิต	ผู้อำนวยการส่วนบริหารงานรังวัดทำแผนที่เพื่อออกโฉนดที่ดิน	๐๙๑-๐๑๐๓๑๘๕
นายวุฒิพงษ์ เครือรัตน์	วิศวกรรังวัด	๐๘๑-๗๔๑๑๕๖๘
<b>กรมพัฒนาที่ดิน</b>		
นางสาวนฤมล ชมแสง	ผู้เชี่ยวชาญด้านสำรวจและทำแผนที่ภาพถ่ายสำนักเทคโนโลยีการสำรวจและทำแผนที่	๐๘๑-๘๖๖๑๓๖๓
นางสาวศิริพรรณ ทิมทับ	นักวิชาการแผนที่ภาพถ่ายชำนาญการ	๐๒-๕๗๙๐๗๙๙

ชื่อ-นามสกุล	หน่วยงาน/ตำแหน่ง	เบอร์ติดต่อ
<b>กรมการปกครอง</b>		
นายสุวัฒน์ สัตยวงษ์	เจ้าพนักงานปกครองชำนาญการ	๐๙๕-๙๒๔๓๑๒๐
นายนิรันดร คำสั้น	เจ้าพนักงานปกครองชำนาญการ	๐๘๙-๔๘๘๖๕๘๒
<b>กรมส่งเสริมสหกรณ์</b>		
นายสุพจน์ มลิวัลย์	นายช่างโยธาชำนาญงาน	๐๘๙-๒๔๒๔๑๐๙
นายวรวิทย์ บรรยง	นายช่างโยธาชำนาญงาน	๐๘๙-๖๐๔๒๖๓๓
<b>กรมอุทยานแห่งชาติ สัตว์ป่า และพันธุ์พืช</b>		
นายปรมินทร์ วงศ์สุวัฒน์	ผู้อำนวยการสำนักฟื้นฟูและพัฒนาพื้นที่อนุรักษ์	๐๘๑-๘๗๕๑๙๖๔
นายอุดมพร ศิริรักษ์	นายช่างสำรวจชำนาญงาน	๐๘๙-๙๘๘๓๐๔๒
<b>สำนักแก้ไขปัญหาการบุกรุกที่ดินของรัฐ สป.ทส.</b>		
นายสมชาย ศิริสมฤทัย	ผู้อำนวยการสำนักแก้ไขปัญหาการบุกรุกที่ดินของรัฐ	๐๘๑-๙๐๖๑๒๕๔
<b>กรมธนารักษ์</b>		
นายทิตติพงษ์ ภูเกษมวรางกูร	ผู้อำนวยการส่วนสารสนเทศภูมิศาสตร์ กองเทคโนโลยีการสำรวจและฐานข้อมูลที่ราชพัสดุ	๐๙๕-๗๐๒๗๑๘๙
<b>สำนักงานการปฏิรูปที่ดินเพื่อการเกษตรกรรม</b>		
นายสมชาย สีสม	ผู้อำนวยการสำนักจัดการแผนที่และสารบบที่ดิน	๐๘๑-๕๖๗๕๐๔๑
นายศักดิ์ศิริ ฐปวงค์	นายช่างสำรวจอาวุโส	๐๘๑-๑๗๒๕๖๙๙
<b>กรมแผนที่ทหาร</b>		
พันเอกชัยสิทธิ์ ปรียานุภาพ	ผู้อำนวยการกองทำแผนที่ กรมแผนที่ทหาร	๐๘๑-๓๔๓-๓๐๖๔
พันเอกชินนรินทร์ ขาวรัตน์	รองผู้อำนวยการกองทำแผนที่ กรมแผนที่ทหาร	๐๘๖-๘๘๘-๒๖๗๗
<b>กระทรวงเทคโนโลยีสารสนเทศและการสื่อสาร</b>		
นางทัศนีย์ บัวจิวใหญ่	นักวิชาการคอมพิวเตอร์ ชำนาญการ	๐๘๕-๑๖๕๐๐๔๒
<b>สำนักงานพัฒนาเทคโนโลยีอวกาศและภูมิสารสนเทศ (องค์การมหาชน)</b>		
นายตติยะ ชื่นตระกูล	ผู้อำนวยการสำนักผลิตภัณฑ์ภูมิสารสนเทศ	๐๘๖-๗๗๙๐๙๑๐

ชื่อ-นามสกุล	หน่วยงาน/ตำแหน่ง	เบอร์ติดต่อ
<b>กรมโยธาธิการและผังเมือง</b>		
นายสมภูมิ อนันตรนลาภา	นักวิชาการแผนที่ภาพถ่ายชำนาญการพิเศษ	๐๘๙-๖๖๖๖๘๖๘
นายเจริญ ศรีเลี้ยง	นักวิชาการแผนที่ภาพถ่ายชำนาญการ	๐๘๖-๕๑๓๘๙๒๕
<b>กองนิติการ กรมอุทยานแห่งชาติ สัตว์ป่าและพันธุ์พืช</b>		
นายชาญวิทย์ กันยา	นิติกรชำนาญการพิเศษ (หัวหน้ากลุ่มงานคดี)	๐๘๑-๒๓๙๖๖๖๕
<b>สำนักกฎหมาย กรมป่าไม้</b>		
นายเพ็ญวิษณุ ศรีชัย	ผู้อำนวยการ	๐๘๑-๖๒๐๔๐๘๑
<b>พล.อ.วสันต์ สุริยมงคล</b>		
พล.อ.วสันต์ สุริยมงคล	กรรมการ/รองประธานอนุกรรมการอนุขับเคลื่อนฯ	๐๘๑-๘๒๗๓๗๓๗
<b>ฝ่ายเลขานุการคณะกรรมการปรับปรุงแผนที่แนวเขตที่ดินของรัฐแบบบูรณาการ มาตราส่วน ๑:๔๐๐๐ (One Map)</b>		
พ.ท.กรทิพย์ ดาโรจน์	รองเลขาธิการคณะกรรมการ ป.ป.ท.	๐๘๔-๔๓๙๒๐๔๑
พ.ต.ท.ชัยวิณ เสมาทอง	ผอ.สปท.๕	๐๘๔-๔๓๙๒๐๔๙
<b>ฝ่ายเลขานุการคณะอนุขับเคลื่อนฯ</b>		
พ.ท.กรทิพย์ ดาโรจน์	รองเลขาธิการคณะกรรมการ ป.ป.ท.	๐๘๔-๔๓๙๒๐๔๑
นางสาวอัญญาณี วิชัยกุล	นักสืบสวนสอบสวนชำนาญการ	๐๘๓-๐๖๙๑๓๙๓
<b>ฝ่ายเลขานุการคณะอนุเทคนิคฯ</b>		
นายพุฒิพงษ์ สุรพฤกษ์	ผอ.ศูนย์เทคโนโลยีสารสนเทศ กระทรวงทรัพยากรธรรมชาติและสิ่งแวดล้อม	๐๖๒-๖๐๓๕๕๕๙
<b>สถานที่ติดต่อฝ่ายเลขานุการฯ One Map</b>		
๑. ที่อยู่ : ฝ่ายเลขานุการฯ One Map สำนักงาน ป.ป.ท. ชั้น ๒ อาคารซอฟต์แวร์ปาร์ค เลขที่ ๙๙ หมู่ ๔ ถนนแจ้งวัฒนะ อำเภอปากเกร็ด จังหวัดนนทบุรี ๑๑๑๒๐		
๒. โทรศัพท์/โทรสาร : ๐๒-๕๐๒-๖๘๘๗		
๓. อีเมล : onemap@pacc.go.th		

การปรับปรุงแผนที่แนวเขตที่ดินของรัฐ  
แบบบูรณาการ มาตรฐาน ๑ : ๔๐๐๐

**ONE MAP**

สำนักงานคณะกรรมการป้องกันและปราบปรามการทุจริตในภาครัฐ

ชั้น ๒ อาคารซอฟต์แวร์ปาร์ค เลขที่ ๓๓ หมู่ ๕ ถนนแจ้งวัฒนะ-  
ด้านคลองเทื่อ ซ้ำทองปากเกร็ด จังหวัดนนทบุรี ๑๑๑๒๐

โทรศัพท์: ๐ ๒๕๐๒ ๖๘๘๗

โทรสาร: ๐ ๒๕๐๒ ๖๘๘๗

E-mail: onemap@pacc.go.th